

# 安徽的對外貿易與經濟變遷，1877～1937

謝 國 興

- 一、前言
- 二、貿易趨勢
- 三、貿易收支
- 四、進出口貨品分析
- 五、經濟變遷
- 六、結語

## 一、前 言

在近代中國歷史發展過程中，海關實具有舉足輕重的角色。開放通商與口岸貿易均透過海關進行，海關的管理不但影響通商貿易，進而影響經濟發展，同時也關係到稅收的多寡，與政府的財政收入息息相關，而清末民初海關稅入是中央財政的最重要來源之一，因此有關海關的研究，實為瞭解近代中國的必要途徑之一。

大清帝國之逐步開放通商口岸，實係迫於西力，加上太平天國之役以後海關管理權淪入洋員之手，因此對外通商與海關管理問題不可免的均帶有帝國主義侵略的色彩。清末民初安徽經濟發展過程中，因外資鮮少在本省境內從事直接投資設廠的活動，外商金融機構也從未在安徽出現，因此帝國主義與安徽之間的經濟關係主要係透過海關的商貿活動而發生，因此，本文經由對海關資料（主要是蕪湖關部份）的量化分析，除說明近代安徽地區經濟變遷之大要外，同時也附帶論及帝國主義在近代安徽經濟發展變遷過程中扮演了何種角色。

## 二、貿易趨勢

各通商口岸均有其取得出口貨物與行銷進口貨物之市場，是為該口岸之腹地或貿易圈。（按：鴉片貿易基本上比較不受貿易圈限制）一個口岸的腹地或貿易圈常

以自然環境為範圍，而省區之劃分通常不盡符合自然環境，因此一個通商口岸的貿易圈很少能涵蓋及全省。以安徽為例，全省為蕪湖、九江、鎮江、寧波、杭州、南京、上海各口岸的貿易圈所籠罩，當然，各口岸貿易圈彼此往往有所重疊。大體上，長江兩岸的安徽各府州縣屬於蕪湖、九江、鎮江的貿易圈；徽州與九江、寧波、上海、杭州皆有貿易往來，其中又以與上海、杭州之商貿關係較密切。皖北兩淮流域原與鎮江商貿關係較厚，但自宣統二年（1910）津浦鐵路南段通車以後，南京與上海則漸取代鎮江，成為兩淮進出口貿易的尾閭。此外，六安州所產茗茶，多沿滬河北運正陽關，再經淮河轉往華北出售；津浦鐵路全線通車後，皖北許多米糧由蚌埠經津浦路北運魯、冀兩省，均不在前述七個口岸的貿易圈範圍內。

與安徽地區直接發生商貿往來的口岸雖有七個之多，但畢竟仍以蕪湖的地位最重要，換句話說，蕪湖的對外貿易，仍是帶動整個安徽地區經濟變遷的主要基礎，因此，以下的分析，以蕪湖海關資料為主要對象。

蕪湖是一個內陸口岸，在開放通商初期，以從事口岸貿易(coast trade)為主，甚少與外洋直接商貿往來，其進口洋貨多由上海、漢口轉口而來，土貨之出洋，亦多由上海、漢口、廣州等地轉口；後期出口貨漸多由蕪湖海關直接輪運出洋，但數量最多時仍不及出口總數的十分之一，可見並不佔重要地位。

蕪湖關的進、出口淨值、貿易額淨值、貿易順逆差數額，根據海關原始資料，可如表 1 所示。根據表 1 的數據，可以繪製蕪湖海關進口、出口及貿易淨值曲線如圖 1。從中可以明顯看出蕪湖海關的貿易額呈一成長趨勢，其中進口貨的成長起伏較小，出口貨值則在 1905 年以後起伏極大。截至 1931 年止，進口貨值的年平均成長率是 7.92%，出口貨值的年平均成長率是 18.77%（截至 1937 年為 17.59%），淨貿易值（進、出口淨值之和）的年平均成長率是 10.61%，可見出口成長的趨勢遠高於進口，連帶造成淨貿易值之成長趨勢亦高於進口的現象。再者，若暫不考慮物價上漲的因素，則由前述表與圖中亦可看出，1898 年以前為蕪湖貿易成長的第一階段，呈小幅成長，1899 年至 1918 年為第二階段，成長幅度較大，1919 至 1931 年為第三階段，大幅成長的形態更明顯。比較此三階段，則每一階段皆有起落（成長與負成長交互），前兩階段起落幅度較小，最後階段起落之間相差較大，不過，最後階段的 13 年中，除 1922 年淨貿易值略低於第二階段的兩個年代（1908、1916）外，其他各年淨貿易值均高於第二階段，由此更可明顯的看出長期成長的趨勢。

貿易成長的趨勢亦可由蕪湖常關的進、出口值、貿易總值及稅收數目看出（參

見表 2 及圖 2)。按：蕪湖戶關在太平軍之役期間一度停閉，至光緒二年復開，翌年蕪湖開放通商，新設海關徵稅，舊有戶關仍舊保留，通常稱常關或鈔關，負責徵收進、出口帆運土貨各稅。①辛丑和約後規定 50 里內常關歸蕪湖海關稅務司節制，但實際上常關除每年解一成經費由海關轉解總稅務司外，海關對常關業務幾無置喙之餘地，直到民國二年七月，因贛寧之役（二次革命）影響地方安寧，海關才趁機正式接管常關。②此後常關積弊減少，貿易值及稅收數均見大幅增加，至 1925 年止，大抵維持成長趨勢，1926 年起開始受到北伐軍事影響而稍減，1927 年 4 月後且為地方軍人所盤據，至 1929 年 6 月方始交回，至 1931 年 6 月常關裁撤。③

從安徽全境與鄰近幾個口岸（蕪湖關除外）的內地貿易額增加情況，亦可看出安徽地區的對外購買力大抵維持成長的趨勢（參見表 5 及圖 3），這與安徽地區的整體經貿情況大致呈成長趨勢是相符的。所謂內地貿易（transit trade），指洋貨在海關繳納 5% 進口稅後，如欲行銷內地，則只要申請運貨三聯單，繳納 2.5% 的子口稅後，即可通行內地，不必再繳任何稅金。出口土貨欲直運外洋者，亦可經由三聯稅單方式繳子口稅、出口稅後出口，不必受內地厘卡約束。在安徽貿易圈內的內地貿易中（參見表 3），進口貨源主要來自蕪湖、鎮江與上海，寧波、九江、杭州地位較不重要，而且是逐年呈現遞減趨勢；鎮江的地位早期高過上海，1915 年之後，很明顯的為上海與南京所奪，此當與津浦路通車有關。南京對安徽的內地貿易進口值最高未曾超過安徽全省內地貿易額的 10%，上海則在 1920 年以後高達 20% 至 30% 以上，僅次於蕪湖；蕪湖在 1900 年至 1930 年之間，對安徽本土之內地貿易進口額，始終維持平穩，佔 60% 左右。進口貨物中，早期以洋貨為主，晚期仿洋式機製貨漸多，尤以蕪湖進口者為然，上海進口者仍以洋貨佔絕大多數。出口方面，皖省土貨以繳納子口稅方式運出外洋者，多由鎮江與上海出口，上海地位尤其重要，鎮江次之，南京偶有出口，蕪湖、九江幾無出口（參見表 4 所示）。由於自蕪湖關運入內地之貨所值已登錄於蕪湖海關資料中，故表 5 除列出包含蕪湖關在內的安徽全省內地貿易值(1)+(3)外，另列出剔除蕪湖之後安徽內地貿易的進出口值(2)+(3)及順逆差數，以作為觀察安徽全省貿易趨勢及貿易收支之參考，並據之繪製圖 3。

① Imperial Maritime Customs, *Reports on Trade at the Treaty Ports in China for the Year, 1877*, p. 60, (以下簡稱海關報告)；蕪湖縣志（民國 8 年編，成文影印），卷 24，賦稅志，關稅，頁 2-3。

② 海關華洋貿易總冊（中文），民國 2 年，頁 679。

③ 海關報告，1927-1931，蕪湖部份。

上述表 1 所示蕪湖進出口值，係海關歷年報告冊中以市價方式計值估算而得。一般國際慣例，對於海關進出口值之計算，多採進口到岸價 (c. i. f)、出口離岸價 (f. o. b) 方式。中國海關進出口貨值的計算，鄭友揆認為自 1888 年以後已採離、到岸價格計算方式，故 1887 年 (含) 以前的海關進出口值需重新調整計算。<sup>④</sup> 另一種看法則認為海關調整計算進出口值方式至 1904 年方告確立，此可以侯繼明為代表，侯氏並據以調整 1903 年以前的南開物價與貿易指數。<sup>⑤</sup> 至於從市價調整為起、到岸價格之方法，各海關在不同時期又各有不同。<sup>⑥</sup> 以蕪湖關而言，根據蕭樑林「中國對外貿易統計」乙書中的計算方式，1877 至 1903 年的新進口值計算方式是 (以 A 公式稱之)：

原進口值 (市價)

- 進口稅
- 原進口值的 7% (進口貨從抵岸到出售之間雜項費用)
- 鴉片厘金

---

調整後新進口值

新出口值的計算方式是：

原出口值 (市價)

- + 出口稅
- + 原出口值的 8% (出口貨從產地到離岸之間的雜項費用)
- + 轉出口貨值的 6% (不由蕪湖直接出洋，而轉由其他口岸出洋者，為轉出口貨)

---

調整後新出口值

在 1882-1891 及 1892-1901 的兩次海關十年報告 (Decennial Report) 中，列有

---

④ Yu-Kwei Cheng, *Foreign Trade and Industrial Development of China* (Washington, D. C.: The University Press of Washington, D. C, 1956), pp. 12-13; 林滿紅, 「清末臺灣與我國大陸之貿易型態比較」, 師大歷史學報, 期 6 (民國 67 年 5 月), 頁 212。

⑤ Chi-ming Hou, *Foreign Investment and Economic Development in China, 1840-1937* (Massachusetts: Harvard Univ. Press, 1965), pp. 196-199.

⑥ Hsiao Liang-lin, *China's Foreign Trade Statistics, 1864-1949* (Mass.: Harvard University, 1974), pp. 266-267.

蕪湖海關當時自行調整計算的起卸岸進出口值，<sup>⑦</sup>比較海關十年報告中調整的進出口值與依前述計算公式調整之數值，可以看出兩者之間的差別在於：十年報告所列數值進口部份未扣減鴉片稅厘，出口部份則未加上蕪湖轉出口貿易值的6%。（可以參見1890年蕪湖海關報告所列計算方式）無論如何，蕪湖海關當局的這種計算調整方式，或有其當時的道理在，我們不妨以B公式稱之。根據重新計算統計，<sup>⑧</sup>蕪湖關進出口值經上述兩種不同方式調整後，其成長率與順逆差情況可如下表所示：

	依表 1 數據統計	依 B 公式計算	依 A 公式計算
進口值平均成長率	7.92%	8.20%	8.14%
出口值平均成長率	18.77%	18.61%	18.51%
進出口總值平均成長率	10.61%	11.05%	11.04%
順逆差（兩）	-31,412,269	-2,990,700	5,104,104

其中進、出口值在調整前與調整後的平均成長率變化均不大，共同點則是均呈現正成長趨勢，貿易順、逆差總數額則在調整前後有較大差別，從未調整前的逆差3,141餘萬兩，到依蕪湖關自行調整後的逆差299萬餘兩，再到依一般計算方式調整之後的轉為順差510餘萬兩。雖然調整後的貿易趨勢仍屬於正成長型，不過，這種成長的趨勢從1932年起，似有轉為衰退的現象。從表1中可以看出，1932年至1937年蕪湖海關進出口土貨比起1925-1931期間，顯然呈衰落之勢。這種現象可能與當時世界經濟不景氣有關，但另有兩個原因也影響貿易值的下降：第一，民國二十年起，皖省厘金及蕪湖常關相繼廢除，民船多直接往返下游販運，較少在蕪湖與海輪交易，故海關無法登帳，第二，民國二十二年以後皖、蘇、浙三省聯絡公路逐漸興修完成，皖省境內鐵公路建設亦有所發展，貨物運輸可經由陸路，故經過蕪湖海關的進出口數值表面上雖然減少，全省實際出口數則未如是之甚，因此圖1所示1930年代出口值明顯下降的現象亦無法正確反映當時皖省真正出口情形。

<sup>⑦</sup> *Decennial Report, 1882-1891*, Wuhu, p.252; *Decennial Report* (海關十年報告), 1892-1901, p.387.

<sup>⑧</sup> 參見謝國興，中國現代化的區域研究：安徽省，1860-1937（國立臺灣師範大學博士論文，民國79年），頁4-153，附表。

### 三、貿易收支

根據表 1，可以看出蕪湖在 1890 年以前，貿易值每年均為逆差狀態，1891 年首次出現順差，此後順逆差情況互見，並不規律，在可以統計的五十五年（1877-1931）當中，貿易逆差的年代共三十六年，其餘十九年為順差。若根據前述 A 公式計算的修正數額，順差增為二十三年；根據 B 公式計算，順差為二十二年。順差（出超）的造成，係出口增加所致，而出口品中米糧的出口數量對貿易收支的影響可稱最大。蕪湖海關歷年出口米擔數、總值及其佔出口貨值之百分比，可如表 6 所示（表列數不含穀數）。米出口數量的升降曲線，則可如圖 4 所示。參照表 1 及表 6 可以看出，1891 年，蕪湖出口的米首度超過 300 萬擔（前此最多只有 230 餘萬擔），該年也是蕪湖海關首度出現順差；1905 年，蕪湖出口米達第一次高峰 840 餘萬擔，使得該年蕪湖貿易值首次突破 3,000 萬海關兩，順差高達 1,100 餘萬海關兩；1919 年，蕪湖出口米數達有史以來的最高點——880 餘萬擔，該年蕪湖貿易值 4,760 餘萬兩，順差 1,500 餘萬兩，再次創下歷史紀錄；1925 年，出口米數 610 餘萬擔——僅次於 1919 年及 1905 年，該年蕪湖貿易值達紀錄上的最高點——6,320 餘萬兩，順差 1,100 餘萬兩。此外，仔細比較順差的年代及該年米糧輸出數，可以明顯的看出，二者之間有絕對緊密的相關性。

依正常情況而論，貿易收支的順逆差情況應該與當地貨幣收支的順逆差情況相去不遠，換句話說，貿易逆差的年代，金銀數量流出多於進口，反之，貿易順差的年代，金銀流入者多，出口者少。然則觀察蕪湖金銀銅錢輸出入的情況，則顯然與貿易順逆差情況遠不相符。

直到清末民初，蕪湖關的交易以銀元為主，其中又以本洋（西班牙銀元）最受歡迎，價錢也高。<sup>⑨</sup> 根據統計，在 1877 至 1931 年間，貨幣順差的年代只有六年，遠較貿易順差的年代（19 年）為少，而且，大多數年代貨幣逆差數額遠高於貿易逆差數額。<sup>⑩</sup> 在列入統計的這五十五年當中，貨幣（現金）外流（逆差數總和減去順差數）達 77,439,851 海關兩，平均每年外流約 140 餘萬兩（1,407,997）。造成這種現象的可能原因有幾方面，第一，內地民船常逕自向輪船出售貨物，出口數及所值均未曾報明海關（可逃避稅收），因此實際進口的貨幣常未在海關登帳，相反

<sup>⑨</sup> 參見歷年海關報告，蕪湖部份。

<sup>⑩</sup> 同註<sup>⑨</sup>，頁 4-156，附表。

的，輪船載運進口貨出售後，所得現金在輪船載運出口時，多向海關報明。<sup>①</sup>第二，地方政府匯解賠款（攤銀）或稅款（尤以民國以後為甚）出口所致。第三，銀元與銅錢匯率差價有利可圖，造成商人運銀出口兌換圖利。<sup>②</sup>第四，當時交易貨幣除用現金外，莊票亦頗流行，商人往往運銀至鎮江易莊票。<sup>③</sup>第五，據英國領事的看法，米糧為蕪湖出口的主要項目，所值往往佔出口總值的百分之七、八十以上，（參見表6）而此一收入幾乎全部屬於地主階層所有。生產稻米，是佃農的工作，地主並不需要將售米所得再投資於農業生產之上，多半作為其他工商投資，例如運銀出口、購買揚州的鹽等。<sup>④</sup>總之，即使扣除與貿易收支本身無關的因素，加上進口銀未經報明海關的可能數目，可以想見蕪湖地區現金貨幣每年仍有大量出口的現象，這也可以看成是資金的長期外流。徽商的全盛時期在明代及清初，當時，「其所蓄積，則十一在內，十九在外」，<sup>⑤</sup>換句話說，資金大多在外流通，在皖境投資運用的反而比較少，此實為安徽商人之歷史傳統，即使在清末民初，大勢仍無變化。

蕪湖關的貿易收支並不能完全代表安徽地區的外貿收支，如果外貿收支是安徽地區經濟變遷的重要指標的話，那麼，衡量整個安徽的收支，勢必須同時注意及以安徽為貿易圈的幾個口岸，包括上海、寧波、鎮江、九江、杭州、南京。這六個口岸對安徽貿易收支的主要影響有兩方面，一項是內地貿易，擴大安徽的支出，一項是茶葉貿易，增加安徽的經濟收入。根據本文表5的統計，在1899至1930年間，前述六個口岸輸入安徽的貨物共值122,737,088兩，出口值為83,543,757兩，計入超39,193,331兩，平均每年入超1,224,792兩。

安徽的茶葉產於皖南山區及皖西六安、霍山一帶。皖南所產，又以徽州所屬6縣為多，年產量平均約18萬擔（依海關估計），其中約7萬擔由寧波出口，其餘多由九江出口。根據海關資料，由寧波出口的徽州綠茶數量相當穩定，1860年代每年出口數僅7千擔左右，至1890年代增至每年7萬餘擔，最高曾達9萬擔，所值在160至200萬兩左右，1897年起，寧波的徽茶市場為杭州所奪，逐年減少，至1900年後，寧波幾至不見徽茶蹤跡。杭州自1898年以後，每年輸出徽茶約在7~10萬擔

① 海關報告，1902年（光緒28年蕪湖口岸華洋貿易情形論略），頁41。

② 海關報告，1903年，頁43。

③ 同上，1880年，頁94。

④ 海關十年報告，1902-1911，p. 383。

⑤ 藤井宏，「新安商人の研究」，東洋學報，卷36號1（昭和28年），頁48。

左右，價值在 2～4 百萬兩之間。<sup>⑯</sup>

九江出口的茶葉中，包括徽州綠茶、寧州茶、祁門紅茶等，祁門茶到了民國時期以後，無論品質、價格，均較寧州茶吃香。<sup>⑰</sup>1860 年代，九江輸出的茶額從 13 萬擔到 20 萬擔左右不等，其中有 7～8 萬擔來自徽州。<sup>⑱</sup>1870 年代到 1912 年為止，九江每年出口的茶葉平均約 24 萬擔左右，平均所值約 610 萬兩；1913 至 1916 年間為九江茶葉輸出量最高的時期，平均每年約 32 萬擔，平均所值接近 890 萬兩；1917 年後九江出口茶額頓減，1917 年尚有 20 餘萬擔，值 890 餘萬兩，1918 年以後減至 10 餘萬擔，僅值 500 萬兩左右。<sup>⑲</sup>徽茶平均約佔九江出口茶額的三分之一到二分之一，因此估計平均每年九江出口的徽茶約值 300 萬兩。

綜合寧波、杭州以及九江徽州茶葉出口的情況，可以得到一個約略的估計，即從寧波、杭州方面出口的徽茶，平均每年約值 200 至 300 萬兩，從九江出口者約值 300 萬兩，保守估計，每年徽茶輸出所值約在 300～500 萬兩之間。換句話說，若將蕪湖海關的收支、安徽全境內地貿易的收支、徽茶輸出所得（六安茶的出口尚不計算在內），以及未經海關登錄的數以百萬擔計之帆運米糧輸出，合併作為考量安徽全省經濟收支的主要項目，不難看出，安徽全省的實際收支，比蕪湖海關資料所顯示的順逆差數，要來得樂觀一些，至少可以肯定的是，因為徽茶及皖米的輸出，安徽每年可以增加數以百萬兩計的收入，這對於長期的經濟發展，自有積極之助益。

#### 四、進出口貨品分析

蕪湖關進口的的主要洋貨，包括鴉片、糖（赤糖、白糖、車白糖）、棉貨（原色布、標布、白色布、英國粗布）、毛貨（英國羽毛、嗶嘰、大企呢多囉呢等）、各式袋子、檀香、煤油、印度及日本棉紗、紙煙、火柴等。根據各主要進口貨價值（海關兩）之多寡，可以按年依序排出各進口洋貨的次序，如表 7 所示。從中可以看出，鴉片所值始終佔進口洋貨的第一位（在統計的年代內），原色布、糖，在早期一直是鴉片之後的主要進口洋貨，中期（1899 年後）則是印度棉紗的天下，後期則以糖、煤油、紙煙地位較重要。毛貨只在起初數年進入十大貨品之列，1891 年起

<sup>⑯</sup> 同註⑧，頁 4-157，附表。

<sup>⑰</sup> 海關報告，1913 年，九江部份，頁 656。

<sup>⑱</sup> 同上，1869 年，九江部份，頁 114。

<sup>⑲</sup> 以上九江茶額及所值，係根據海關報告歷年統計推算而得。



跌出榜外，到了中期以後，各種棉羽綢緞類貨品日見重要，對棉貨類進口品的減少，有彌補作用。煤油在 1883 年躋身十大貨品之林，以後一直是十分重要的進口洋貨，其中又以美國煤油最居優勢。火柴在 1893 年進入排行，以日本貨為主，至 1920 年代始為國產品所取代。各式袋子數量頗大，與蕪湖米糧大量出口有關。關於各主要進口貨歷年數量變化情況，可如表 8 所示。

從表 8 可以看出，棉貨中的原色布、白色布及粗細斜紋布長期居於重要地位，原色布一直到 1917 年（歐戰期間）才開始銳減，標布從 1901 年以後開始減退，但在 1908、1917-1919 幾年中一度復升，惟仍不及 1900 年以前的水平。白色布在 1915 年達進口數的最高峰，此後漸減，惟數量仍相當可觀。英國粗布為進口棉貨中一蹶不振的代表，1904 年進口數尚達 63,266 疋，1905 年僅賸 3,000 疋，此後即不復振。印度棉紗自 1891 年才開始大量進口（9,188 擔），1899 年達進口數的最高點（50,796 擔），此後起伏不定，多者 36,000 餘擔，少者僅餘 12,000 餘擔，歐戰之初（1915-1916），日紗有後來居上之勢，惟自 1920 年後，印、日紗均漸趨沒落（按：表 8 棉紗欄所示為各類洋紗的總和），為中國出產的機製紗所取代（參見圖 5）。煤油為進口貨中維持成長穩定性最高者，其間雖亦有起伏，但需要量越來越高則係不爭之事實。糖與檀香也是穩定性相當高的進口品，此與安徽地區無法自行生產有關。火柴進口甚早，自 1889 年進口數量超過 10 萬各羅斯（gross）之後，成長甚速，至 1912 年達最高峰（916,150 各羅斯），此後漸減，至 1920 年代進口數甚少（其中有 3 年完全未進口），係被中國自產火柴所取代。紙煙自 1902 年開始進口，成長甚速，1926 年達最高峰，接近 90 萬千枝，當時的海關官員認為紙煙貿易之逐年特盛，實為皖境民間潛藏富力之表現。<sup>②</sup>不過，1931 年以後銳減，該年僅 9 萬餘千枝，1932 年更減少至 1160 千枝，以後逐年減少。主要原因一方面是 1930 年代皖省購買力明顯減弱，另一方面則土產紙煙逐漸替代了洋煙。

鴉片（洋藥）在合法進口的 36 年間（1877-1912），一直是進口貨的最大宗，進口擔數在 1879-1888 的十年中為一高峰（除 1882 年不足 3,000 擔之外，其餘各年少者 3,000 餘擔，多者可達 5,700 餘擔），1889 年以後每年減為 2,500 擔左右，至 1897 年僅存 1,500 餘擔，此後有起有落，除 1899 年超過 3,000 擔之外，通常在 1,000 至 2,000 擔之間。鴉片所值，在 1877-1887 年間，平均佔進口貨（包括洋貨、土貨）所值的 54.55%，1888 年以後至停止進口之前的 1912 年

<sup>②</sup> 海關報告，1923 年，蕪湖，頁 9。

間，每年鴉片進口值平均佔進口貨值的 21.78%（詳見表 9）。後期鴉片進口量的減少，並非由於吸煙人口的減少，而是由於土產煙片（土藥）的逐漸替代進口鴉片。

安徽北部兩淮一帶亳縣、潁州、渦陽等地自 1870 年代後期已經開始種植鴉片，鄰近蘇北、河南亦多種植。<sup>①</sup>1880 年，四川鴉片報關進口蕪湖，數量極少，僅 8.78 擔，值 2,539 兩，這是中國土產鴉片首度公開輸入蕪湖地區。1889 年，皖省當局在和州設土藥局，對過往土產鴉片課稅，每擔 20 兩。<sup>②</sup>在 1899 年以前，正式報關進口的土藥多者數百擔，少者只有 3、4 擔，但海關估計每年走私進口的土藥不下 1,500 擔。<sup>③</sup>1900 年以後，據土藥局統計，每年進口量多者可達 4 千餘擔，其中以四川土藥數量最多，如 1900 年川土進口 3,000 擔，1901 年 3,500 擔，1902 年 1,300 擔，1903 年 1,860 擔，1905 年 2,496 擔。<sup>④</sup>此外蘇土、皖土、雲土等亦年有進口，不過數量較少。據海關官員估計，1900 年以前安徽土藥年產 3～4 萬擔。<sup>⑤</sup>至於種煙對皖北經濟成長所生之效益如何，尚有待評估。就整個安徽地區來說，開放通商初期，所耗費於鴉片的金錢實屬可觀，至少佔支出（購買進口品）的三分之一到二分之一以上，（從其他口岸經內地貿易路線輸入安徽的鴉片尚未計算在內），以如此多數有用之錢財，易此「害人之物」，對長期經濟發展，無異一大損傷。

進口土貨中，早期以糖、土布、桐油、粗夏布及各種雜貨、食品（藥材、紙、葷類、黑棗、桂圓、瓜子等）較重要，機製紗、煤、粗布等則是到了後期日見突出。表 10 係依各進口土貨所值高低，作為排名之標準，按年列出前十名進口土貨種類、所值及百分比；表 11 則係各項較重要進口土貨歷年進口數量之變化。早期所謂蕪湖進口的洋糖，其實大部份係廣東韓、梅一帶所生產的「土糖」，因經香港轉口，遂以洋糖名目進口，以享受洋貨在稅率上的優待。<sup>⑥</sup>清末民初中國土糖無法與洋糖競爭，後期蕪湖進口的洋糖多來自日本、臺灣，土產糖的進口數遂日減，從表 11 可以看出白糖進口數從 1900 年以後大抵呈衰落之勢，民國以後，「價昂用少」，<sup>⑦</sup>進口更少。赤糖或因消費階層及價格較便宜等因素，進口數尚稱平穩。安

① 海關報告，1878年，蕪湖，頁96。

② 同上，1899年，頁139。

③ 同上，1890年，頁154，1897年，頁187。

④ 歷年海關報告，蕪湖部份。

⑤ 海關十年報告，1892-1901，p. 385。

⑥ 海關報告，1883年，蕪湖，頁126。

⑦ 同上，1915年，頁653。

徽地區在清代時期，無分皖南皖北，棉紡絲織皆不發達，因此自開港以來，無論洋式棉貨或中國自產土布棉紗，皆有相當進口。蕪湖進口的土布，從 1909 年以後才日趨減少，1925-1926 年間一度復升，與當時購買力高（出口值高）有關。粗夏布進口數相當平穩，粗布後期大量進口，另有花土布、土染洋布、粗細斜紋布等，在 1910 年代後期至 1920 年代止，進口數亦不在少數，當係補充 1910 年代以後進口量日減的土布，因此，整體而言，土產棉布進口量始終佔有重要地位。中國土紗（機製紗）在 1908 年前後進口量大增，1914 年以後，因歐戰影響洋貨價格上漲與數量不足，機製紗進而取代一向在蕪湖佔優勢的印度與日本棉紗。（參見圖 5）土產棉紗進口量的增加（主要來自上海的中國紗廠），以及進口值長期保持第一，代表皖境棉紡織業（尤以皖中土布業為主）的興起。從民國時期開始，蕪湖土布除了自給之外，尚有少數可供出口，1915 年出口土布曾達 419,129 疋之多。<sup>28</sup>（按：此數目係由蕪湖常關出口者，部份或係復出口，不盡為安徽本地生產）不過，大體而言，皖省自產紡織品仍無法自給，因此才会有到 1930 年代仍大量進口各類洋、土棉貨之現象。土煤進口，民國時期有明顯增多趨勢，一方面是安徽本身所產不足供應，另一方面是輪船航運因商務發達而需更多燃料所致。

就各項主要進口土貨所佔貨值比例而言，糖、布及桐油是開港以後迄 1930 年代為止始終佔重要地位的進口土貨，其中糖在 1877 到 1936 的 60 年間，進口值平均佔土貨進口總值的 20% 左右，各類布則佔 15% 左右，桐油平均佔 5% 左右；綿紗進口值在 1898 至 1911 年間，平均僅佔土貨進口總值的 7% 左右，民國以後進口數量及所值大增，在 1912 至 1936 年間，進口值平均佔該時期土貨進口總值的 36.8%，是最強勢的進口土貨項目。紙煙在 1928 年以前的進口值均不超過土貨進口總值的 6%，1929 年以後劇增，在 1929 至 1936 年間，進口值比例平均約 22% 左右。

綜合以上進口洋貨與土貨分析可以看出，在開放通商以後到 1920 年代為止，安徽地區大宗進口的土貨中，能對洋貨產生進口替代現象者，只有鴉片、棉紗、火柴、粗布等項，另外，土皂在 1926 年後有取代進口肥皂之現象，而且在 1933 年後，進口土皂開始劇減，至 1936 年，無復進口，相反的，1936 年蕪湖海關出現多年來的第一次土皂出口，雖然數量只有 22 公擔，僅值國幣 180 元，但其意義在於這可能是安徽地區所產本省土貨中唯一完成進口替代的商品。土產紙煙在 1929 年

<sup>28</sup> 海關報告，1915年，蕪湖，頁653,669。

後進口量大增，1930年代以後取代了洋煙。蕪湖關的內地貿易額中，洋貨與中國仿洋式機製貨物的比例變遷，也有助於說明整個安徽地區的進口替代現象（參見表12）。從中可以看出，1925年起，從蕪湖進口經內地貿易路線進入腹地各府州縣的貨品中，中國仿洋式機製貨的比重開始高於洋貨；此外，從表1可看出，蕪湖關的進口貨中，剛好也是從1925年起，進口土貨所值超過洋貨所值，而且差距有逐年拉大之勢。這都可以看成是安徽地區土貨（包括仿洋式機製貨）對洋貨逐漸發生進口替代的旁證。

主要出口土貨的種類、所值、百分比排名順序及數量變化，如表13、表14所示。從中可以看出，在1895年之前，綢緞與米並為蕪湖出口值最高的兩宗貨品，事實上綢緞並非安徽本境所產，而係來自江寧府的南京緞，1896年起，因鎮江稅率較低，南京緞改由鎮江出口，<sup>②</sup>於是蕪湖出口市場上的綢緞一夕之間消失。米一直是蕪湖開埠以後最重要的出口貨物，出口數量多的年份，可以佔整個出口值的百分之八、九十。蕪湖米主要來自長江兩岸的寧國、太平、安慶、廬州等府，以廣州、汕頭為最大銷場，煙臺、上海、寧波、廈門、福州、天津、牛莊、大連等地也是主要市場，不過數量遠不及廣州與汕頭的長期大量需要。米貿易往往起落非常大，造成這種現象的原因包括：生產因素（水旱災影響收成甚鉅）、市場競爭（例如常須與湘米及西貢米、廣西米競爭市場）、人為限制（例如地方當局政策性的限制出口數額）等，此外，金融流通不足也常影響米糧買賣，進而影響出口數量。由於米貿易起伏甚大，連帶的常影響蕪湖海關的貿易收支起落也大。1925年是蕪湖出口米額的最後一次高峰，達600餘萬擔，此後則不復當年風光，1931年長江大水，往後數年海關出口米數維持在100~300萬擔之間。蕪湖海關當局認為若水利興修得宜，正常豐收之年皖省可出口之米數將達1,200萬至1,500萬擔之間。<sup>③</sup>事實上，皖米每年出口數額絕不止如表6所示之量，1931年以前多有民船運米直接東下，並未在蕪湖關停留繳稅，其數量估計每年約百萬石以上。1931年常關裁撤，不經海關之米船更多，民國23年至25年間，江南、淮南兩鐵路先後通車，所經之地多為皖省產米區，米穀出口捨水就陸的情況勢必增加，其數量無法估計。表15所示為蕪湖常關在1907至1922年間米穀報關出口數，及1914至1922年間米穀轉口之統計，參照表6及圖4，可以看出常關的出口數量與海關的出口數量有明顯的互補現象，即海

<sup>②</sup> 海關報告，1899年，蕪湖，頁218。

<sup>③</sup> 同上，1912年，蕪湖，頁76。

關出口多時，常關出口及轉口數即少，反之亦然；同時，由此亦可看出在正常情況下，皖米每年平均出口數約在 600 萬石以上。

由於紡織業不够發達，所以安徽的絲、棉花產量雖然不多，但仍有出口。生絲（1887 年以後以白絲為主）主要產於涇縣、青陽一帶，出口量最多不超過 2,000 擔。其他絲類早期出口較少，以亂絲頭為主，民國以後出口量漸增，係因上海江浙皖絲廠繭業總公所在大通推廣繭業，蠶繭產量增加所致；<sup>⑩</sup> 1925 年蠶繭出口量達最高峰，有 12,000 餘擔，以後起落甚大，1929 年「幾至無人問津」，1930 年代逐漸衰落。<sup>⑪</sup> 棉花主要產於廬州府（合肥）及和州，早期以 1894 年出口量最高，達 2 萬餘擔，此後有起有落，民國初年輸出極少，當為蕪湖地區裕中紗廠（1919 年開工）創設後所吸收。1927 年起，因棉田漸廣，出口漸增，最高達 58,000 餘擔，惟 1930 年代又明顯減少。

麥（主要為小麥）類從 1886 年開始出口，1889 年即成為十大出口貨之一，1897 年起出口量超過 10 萬擔，此後起落不一，到 1936 年為止，年出口量最多可達 489,399 擔，最少只有 2,604 擔；豆類自 1884 年起始由海關出口，一開始即為十大出口貨之一，1900 年，豆類出口主要為黃豆，且達出口最高峰 15 萬餘擔，1906 年起銳減，此後小有起伏，1914 年以後輸出量更少，不及萬擔（1919 年例外，有 26,000 餘擔），海關官員認為係因津浦路通車，豆、麥類原產皖北，此後由浦口經南京出口所致。不過在 1936 年，豆類出口又曾一度達 224,122 擔。

蕪湖出口的煙絲、煙葉產於懷寧、宿松一帶，初期煙絲輸出量高於煙葉，1891 年以後煙絲輸出日少，至民國元年僅 6 擔出口，煙葉則自 1898 年以後輸出大增，之後起落不定，1920 年達最高峰 7,489 擔，此後仍起落不定，最多 3,000 餘擔而已。而同時蕪湖每年進口數量頗巨之土產煙葉，最多時可達 19 萬餘擔。

蕪湖出口的茶葉來自寧國府涇縣、太平一帶，產量少，品質平平，因此茶在蕪湖出口品中一向不佔特別重要地位。花生、油菜仔為後期出口農產中的重要項目，菜仔的地位尤其重要。菜仔的主要市場為日本，出口起落也非常大，1926 年出口最多，達 74 萬多擔，1908 年只出口 194 擔，相差懸殊。1927 年從上一年的 74 萬多擔減為不足 7 萬擔，1932 年因抵制日貨，全無出口，1933 年增為 17 萬擔，1935 年出口數超過 37 萬擔。安徽地區因水旱頻繁，各種糧食作物及經濟作物的生產常

<sup>⑩</sup> 海關報告，1917 年，頁 724。

<sup>⑪</sup> 同上，1929 年，頁 78。

大受影響，一般而言，出口量的變化，固然受市場因素影響，但生產因素（收成好壞）的影響可能更大。其中菜籽出口除受生產因素影響外，市場因素影響較大，例如 1927、1932 年出口銳減，均受到國內反日空氣影響。

煤的出口以 1895 年達最高點，以後每況愈下，出口極少，反而多仰賴進口，一直要到抗戰前一、二年，因建委會淮南煤礦產量增加，出口大增。藥材、上等紙、鴨鵝毛、生牛皮的出口較平穩。上等紙產於涇縣，俗稱宣紙，清末民初時期，出口持續成長，一直到 1933 年，為出口數的最高點，達 8,084 擔，以後則劇減。鴨鵝毛主要以歐洲為銷場，故 1914-1918 歐戰期間出口量稍減，生牛皮來自皖北，其中亳縣所產尚有極大數量經由南京出口。鐵石礦砂及白礬為民國時期以後安徽最主要的出口礦產。鐵砂出口係拜歐戰之賜，歐美各國在戰爭期間可從事商業貿易之運輸船極少，運費因之高昂，輸日鐵砂成本遂高，日本轉而向中國尋求貨源，安徽繁昌、銅陵一帶鐵礦於民國時期開始大量出產，日商積極介入，與安徽裕繁、寶興等公司訂立購運鐵砂合同，礦砂遂源源流入日本，年出口量最高 780 餘萬擔，係 1920 年代以後安徽外貿收入的重要項目。

安徽沿長江兩岸盛飼鴨鵝，故鴨鵝毛與蛋類同為重要產品。1897 年有洋商在蕪湖設立製蛋工廠兩所，產品外銷歐洲，惟產量及營業情況均不甚佳，民國時期以後，改以鮮蛋直接出口，數量可觀，是後期蕪湖重要出口品之一，1932 年出口最多，接近 1 億 4 千個，平常則維持在 8 千萬個左右。<sup>③</sup>

從表 14 可以看出，棉花、煙葉、花生、鴨鵝毛、生牛皮、上等紙、白礬等項，在 1933 年前後出口數有極大幅度的滑落，可能係因交通因素影響（鐵、公路運輸的逐漸取代水運）輸出路線，不見得是各該項產品出口數的減少。

就各主要出口土貨在出口總值中所佔比例來說，米（包含穀）自然排在首位，在 1877 至 1936 年間，米出口值平均佔出口總值的 63% 以上，就時代區分，1877 至 1895 年可稱為早期，為逐步上昇階段，平均出口值約佔總出口值的 48%，1896 至 1920 年為中間全盛期，平均約佔 80%，1921 至 1936 年為晚期，又漸告滑落，平均約佔 54%。其他的出口品中，絲繭在 1877 至 1931 年間，出口值平均所佔比例為 5.32%，鮮蛋在 1920 至 1931 年的出口全盛期內，出口值比例平均為 6.25%，鴨鵝毛在 1887 至 1935 年間均在十大出口貨品中佔有一席之地，出口值平均比例為 2.30%，菜籽出口的全盛期為 1913 至 1936 年，出口值所佔比例平均為 5.75%，

<sup>③</sup> 海關報告，1933 年，頁 29。

鐵礦砂在 1918 至 1936 年間有大量出口，出口值所佔比例平均為 6.49%。由此可見，米穀的出口值可以說是一枝獨秀。

就出口結構而言，除礦產品外，重要出口貨品清一色為農產品，而且幾乎全數以原料形式輸出，例如煙絲及蛋類加工品無法成為主要輸出品，反而由煙葉及鮮蛋長期取代，可以說是皖省農產加工業無法與原料業競爭，亦即工業化十分幼稚之旁證。唯一非以原料性質出口之重要商品為上等紙，係手工業製品。上等紙 1877 年出口值為 22,622 兩，佔出口總值的 6.19%，後來出口數量維持平穩成長，出口值亦不斷增高，1905 年出口值超過 10 萬兩，卻只佔該年出口總值的 0.56%，1920 年出口值超過 20 萬兩，佔該年出口總值的 0.99%，1933 年出口值為 37 萬餘兩，佔該年蕪湖出口總值的 1.38%。上等紙出口數量及所值維持成長趨勢，但出口值比例一直偏低，亦可說明蕪湖出口結構中，原料性商品所佔比例成長幅度甚高，遠非手工業產品如上等紙者所能望其項背。

綜合以上分析，可以看出，安徽地區在 1870 年代後期到 1930 年代為止，對外貿易大致呈現成長的趨勢（惟至 1930 年代因世界整體經濟形勢影響，稍有滑落），即使將物價上漲的因素計算在內，仍屬成長型態之經濟，只是幅度可能較小而已。安徽的茶葉貿易，雖然難以得到精確的數字加以分析，惟其有助於改善安徽地區的收支情況，增加整體經濟力之成長，則是肯定的。安徽對外貿易的另一特色是，起落幅度相當大，主要原因在於先天產業結構（農業經濟）長期未有太大變化所致。

## 五、經濟變遷

在整個對外貿易期間，進口值大致呈現相當平穩的小幅成長狀況，主要原因是棉貨類物品（無論洋貨或進口土布）及糖、煤油等主要雜貨一直是安徽地區所需要而無法發生進口替代的貨品。（棉貨後來雖然安徽本身能供應一些，但不太影響整個進口結構）安徽地區，尤其是蕪湖一帶，在對外貿易期間，傳統工商業勢必受到相當大的衝擊，而發生複雜多樣的變化。第一種情況是，有些產業由盛轉衰，例如，洋布深入內地，傳統作為農村副業的手工紡織業，以土紗所織土布無法與之競爭，必然沒落；煤油大量進口，原來來點燈的菜油、豆油用量減少，榨油業將受影響；蕪湖的鐵業原甚馳名，咸豐時「有鍊坊 14 家，均極富厚」，而開放通商後，「自洋鋼入口，漸就消滅」。<sup>④</sup>銅綠係舊式化學物品，為紙張及食品之染料，嘉道

<sup>④</sup> 蕪湖縣志，卷 35，實業志，頁 6。

年間蕪湖營業者有18家，至民國初年，因不敵洋貨之價廉，僅贖三家，合併為一工作坊。<sup>⑤</sup>第二種情況是，有些產業為行之已久的手工作坊，其產品具地方特色，無洋貨可與之競爭，反因對外通商促進市場流通，營業更形出色，如安慶胡玉美醬園創設於1830年代，因經營管理得法（包括家產與店業分離、生產管理嚴格、任用專職經理、多角經營等），逐漸擴充，營業項目包括各種醬類、豆腐乳、醬菜、醬油、甜菜、酒類、罐頭、冰廠等，至1930年代甚至在南京、漢口開設分店，上海設經銷處等，直到抗戰前，業務仍蒸蒸日上。<sup>⑥</sup>又如宣紙，因品質特佳，有其固定市場，自1870年代至1930年代，出口數量一直維持平穩性成長（參見表14，上等紙出口數變化），不受洋紙進口影響。第三種情況是因應原料及市場因素的改變，由原來的家庭手工業蛻變為新形態的手工作坊，最具代表性的就是以機製紗為原料，手工業工場方式生產的土布業。皖省的機製紗大多來自上海紗廠，其品質於等洋紗，以之織成之土布較傳統土紗所織土布品質要好。蕪湖、懷寧、合肥等地在民國以後此類手工織布業相當發達，其產能與吸收之勞力，相對於傳統農村手工織布業之沒落而言，應具有彌補之作用。而且，因城區專業性織布業的興起，連帶使染業愈形發展，例如蕪湖的染坊在光緒初年僅有數家，在民國初年增至十餘家，1932年時有22家。<sup>⑦</sup>第四種情況是進口西式機器，發展新式輕工業，以與洋貨競銷者，例如紗廠、火柴廠，蠟燭、肥皂廠（肥皂廠有不少係手工業性質）、機器碾米廠（傳統手工性質的磨坊後來亦多加裝機器）、榨油廠、麵粉廠、紙煙廠等。總之，傳統手工業在面對開放通商後的經濟形勢，有無法抗衡洋貨而衰歇者，有不受影響者，有蛻變體質繼續發展者，有進而引用現代化機械取代手工生產者，其因應與演化實屬多元，絕非「帝國主義經濟侵略使近代中國傳統手工業破產沒落」之類語詞所能涵蓋。至於因對外通商，促成自然經濟體系之逐漸瓦解，農業生產商品化程度加深，城鎮商埠市況之繁榮等，均為傳統性經濟逐漸邁向現代性工商經濟之表徵。

當然，就整體產業結構而言，安徽從通商之初到1930年代為止，基本上仍是農業經濟為主的型態，除了後期的鐵礦砂之外，出口結構一直以農業主、副產品為主，進口品中，無論洋貨、土貨，現代性輕工業所生產的生活必需品（包括原料與成品），佔有極大比例，可證明皖省工業化程度仍低，工業產品離自給尚遠。在農業經濟形態主導下，糧食作物的生產，包括米、麥都有大量的輸出，米的貿易尤其

<sup>⑤</sup> 同註④。

<sup>⑥</sup> 安徽省政協文史資料研究委員會編，工商史迹（安徽人民出版社，1987年），頁172-178。

<sup>⑦</sup> 蕪湖縣志，卷35，實業志，頁6；蕪乍路沿線經濟調查，頁21。



足以左右蕪湖關貿易額的榮枯；經濟作物包括豆、絲類、棉花、煙草、煙葉、茶、花生、菜籽等，亦為重要出口貨中佔一席之地。安徽農產品的生產，無論糧食作物或經濟作物，有相當高的商品化程度，而且糧食作物的重要性不下於經濟作物，因此經濟作物的栽培種植，並無取代糧食作物的趨勢；而無論糧食作物或經濟作物（尤其是豆類、花生、菜籽等），均容易受自然天災的影響而使豐年與荒歉之收成相去甚遠，進而影響出口值的大幅度升降，另一方面，也十足反映農業經濟的不穩定性。

雖然農業產品為主的出口結構有著先天的不穩定性，但就長期趨勢而言，安徽的農業經濟大體上仍能使地區經濟維持持續性的成長，後期礦產的開發（鐵砂輸日），以及煤礦業自 1930 年代起漸有突破性發展，<sup>⑳</sup>又增添一重要富源，使得安徽經濟更得以維持小康的局面。

若深一層追究，則所謂安徽的小康經濟，是一種全面普遍的現象呢？還是僅屬於城市（鎮）的點而已呢？這牽涉到當時中國口岸開放地區的所謂「雙元經濟的問題」。據郝延平的說法，中國傳統早有內陸農業官僚帝國（agrarian-bureaucratic empire）與海洋中國（maritime China）之分，後者勢弱，惟 12 至 14 世紀（元代明初）海上貿易與海上勢力一度蓬勃發展，19 世紀 20 年代至 80 年代因中西商務接觸，造成沿海地區的商业革命，發展出一種中西混合式的商業資本主義經濟，內陸中國與海洋中國的雙元並立現象益顯。<sup>㉑</sup>Rhoads Murphey 針對通商口岸的發展情況，論定口岸都市的經濟形態逐漸從中國傳統經濟中游離出來，與鄉村腹地關連少，與西方經濟結合程度深。<sup>㉒</sup>這是雙元經濟論的另一種代表看法。根據前述安徽全省內地貿易進出口的情況（參見表 3、表 5），並以之與表 1 蕪湖關進口情況作比較，可以看出在 1900 至 1930 年之間，內地貿易額（全省）與蕪湖關進口總額（含洋貨土貨）之比例，早期大約為 1：3，晚期則可高達 1：1.2，換句話說，行銷及安徽內地各城市之洋貨與仿洋式機製貨之數量，與蕪湖口岸所消耗者，兩相比較，通常相去不遠，有時甚且過之。<sup>㉓</sup>可見就安徽全省而言，洋貨或機製貨之消

⑳ 參見海關報告，1934年，蕪湖，頁42。

㉑ Yen-P'ing Hao, *The Commercial Revolution in Nineteenth-Century China* (University of California Press, Ltd., 1986), p. 351.

㉒ Rhoads Murphey, *The Treaty Ports and China's Modernization* (Ann Arbor, Michigan Papers in Chinese Studies, 1970), p. 57.

㉓ 蕪湖進口貨總額中，早期約有四分之一輸入內地，晚期則超過三分之一，故全省內地貿易進口總額有時超過蕪湖關扣除內地貿易額之後的進口額。

耗，內地與蕪湖口岸幾可等量齊觀。當然，這些為數頗巨的內地貿易貨物，分佈及安徽省內的各大主要城市，而各城市之比重分配如何，無由得知，但可確定的是，第一，其數量必無法與蕪湖相比，第二，這些洋貨與機製貨主要為城市大鎮居民所消納，再流向鄉間的為數恐怕很少，尤以時代愈晚，農村購買力相形低下，可能性更低。因此，從雙元經濟的觀點來說，安徽在開放通商之後，所謂「口岸—內陸」式的雙元經濟發展似未深刻化，倒是「城鎮—鄉村」差距拉大的雙元式變遷比較可能接近真實現象（有關 1930 年代前後中國內地各省城鎮經濟與生活差距甚大之論述，參見拙作，中國現代化的區域研究，安徽省，1860-1937，第四章第三節）。費孝通認為 1930 年代以前的中國社會經濟發展過程中，有「城市剋鄉村」之現象，或可從口岸通商與內地貿易中尋得註解。<sup>④</sup>

## 六、結 語

從世界體系的觀點來看，近代中國政治經濟與文化發展之進入全球性舞臺，乃無可避免之事，尤其是透過口岸貿易所進行的中外經濟接觸，不但直接而且水乳交融。開放通商對安徽經濟的第一個影響是農業生產商品化程度的加深，造成大量農產品，包括米、麥、豆、茶葉、菜籽等之出口，從帝國主義的觀點來看，這是資本主義世界對中國（或安徽）地區的原料掠奪，但從開發中地區的經濟發展觀點來看，一個以農業生產為主體的經濟結構，在發展經濟的初期，勢需設法提高農業商品化的程度，以原料輸出的方式增加收入，一方面避免貨棄於地，另一方面藉之累積財富，發展商業資本主義。更何況，以安徽地區而言，出口之農業原料商品，並不盡為外國所吸收，其中實不乏銷往國內其他口岸，此則更與帝國主義無關。在工業性原料中，鐵礦砂是安徽輸出的大宗商品，照習見的說法，這是日本帝國主義對安徽鐵礦的掠奪性行爲。但從另一個角度來看，以當時安徽甚至中國本身的資金與技術條件，並無發展重工業的能力，因此鐵礦砂勢必只有外銷一途。（國內市場的消化量甚小）因此安徽鐵砂之長期大量輸往日本，其中所具有的商業交易意義應大於帝國主義的經濟掠奪。

中外通商對安徽所造成的第二個經濟面影響是促成機器工業的萌芽與現代性企業經營理念的運用，或者整體而言，就是發展現代工商業。清末以迄 1930 年代安徽的現代工商業並不發達，新式企業經營成功者少，有些差可維持，經營不善的佔

<sup>④</sup> 費孝通，鄉土重建（上海，觀察社，民國37年），頁20。

了多數。<sup>④</sup>影響工商發展的原因，洋貨的入侵只是其中一端，如前所述，帝國主義的負面影響並不能解釋經濟變遷的複雜面貌，以安徽來說，資金、技術、經營環境是影響工商發展的三個主要因素，其中資金不足與技術缺乏，或可視為全國性的共同現象，受帝國主義影響已十分間接，最後的經營環境一項，為安徽的先天條件限制，與帝國主義因素幾無關連。所謂經營環境，可以包括政府對工商業的管理與扶助、基層建設條件的配合、地理位置的利弊等等。其中地理位置的影響尤不容忽視。

在中國東南商圈中，上海無疑居於核心地位，有便利的交通、匯集的資金、較先進的技術，以及購買力較高的江、浙市鎮環繞，工商業發展條件為國內上選之地區。安徽為內陸省份，雖有長江通航，燕湖可供對外直接貿易，但就地理位置而言，居於東南商圈的邊陲（或半邊陲）地帶，原料取得較之江、浙各商埠，並無特別有利之處，交通條件則相形遜色，資金、技術更談不上有何突出之處，但在農、工產品的品質與價格上均需與長江下游（尤其是上海）甚至外洋的產品競爭，因此自清末以後，皖省的現代工商業即已無法與隔鄰的江蘇省相提並論，民國時期蕪湖的火柴廠、紗廠、麵粉廠均難以維持，而市面上卻充斥著主要由上海進口的國產火柴、機製紗、機製麵粉（即海關進口品中的土貨）。尤其愈到晚期，因進口替代現象的加深，安徽本身所產貨品的主要競爭對象是其他各省所出產的國貨，而不盡是洋貨，因此將經濟發展的不利因素諉過於帝國主義，自然更顯得牽強。

總之，整體而言，對外通商對近代安徽經濟發展是利多於弊的，帝國主義的經濟性侵略作用可以肯定是存在的，但並不是安徽現代工商發展不利的最重要因素，許多屬於中國全國性的內部問題，以及安徽地區的先天條件、後天努力，可能是更值得反省與注意的因素。

---

<sup>④</sup> 參見謝國興，中國現代化的區域研究：安徽省，第四章，第五節，工商發展。

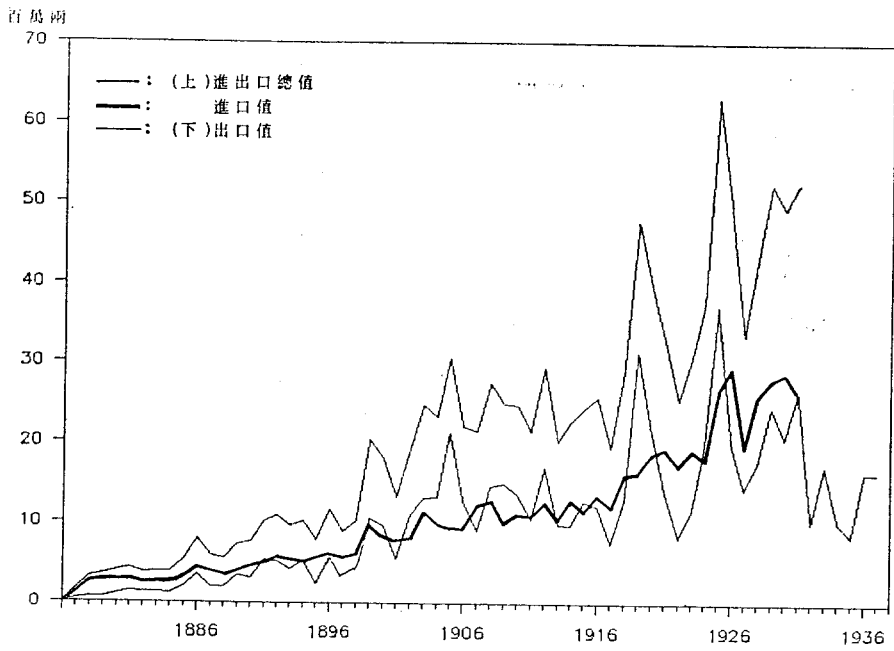


圖1：燕湖海關進出口值曲線圖

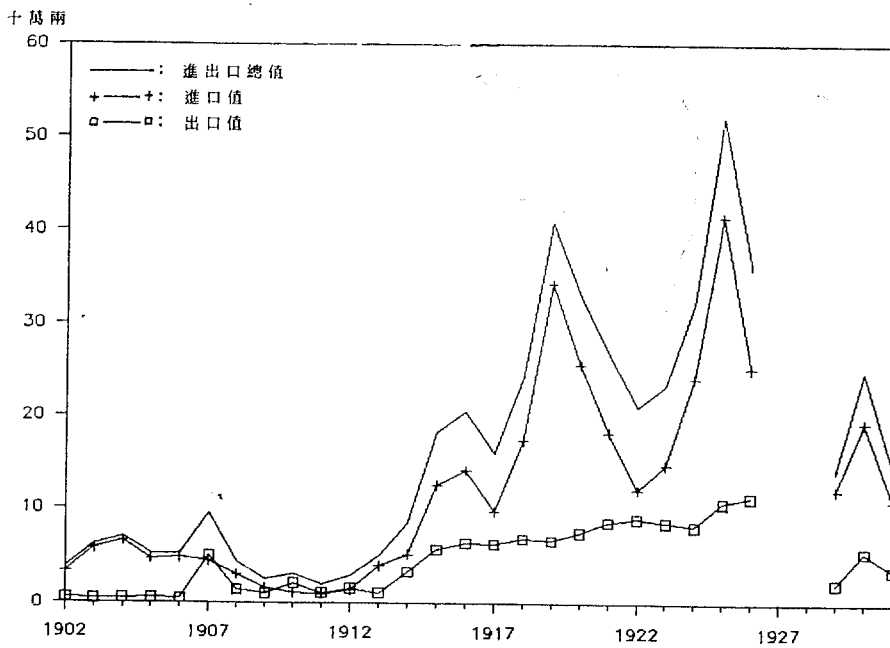
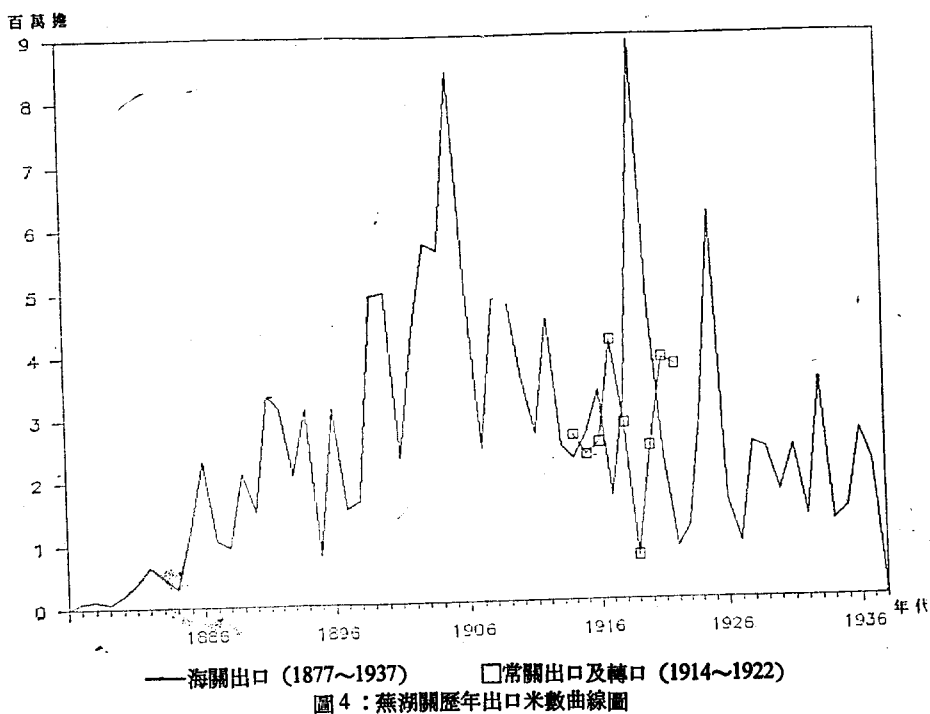
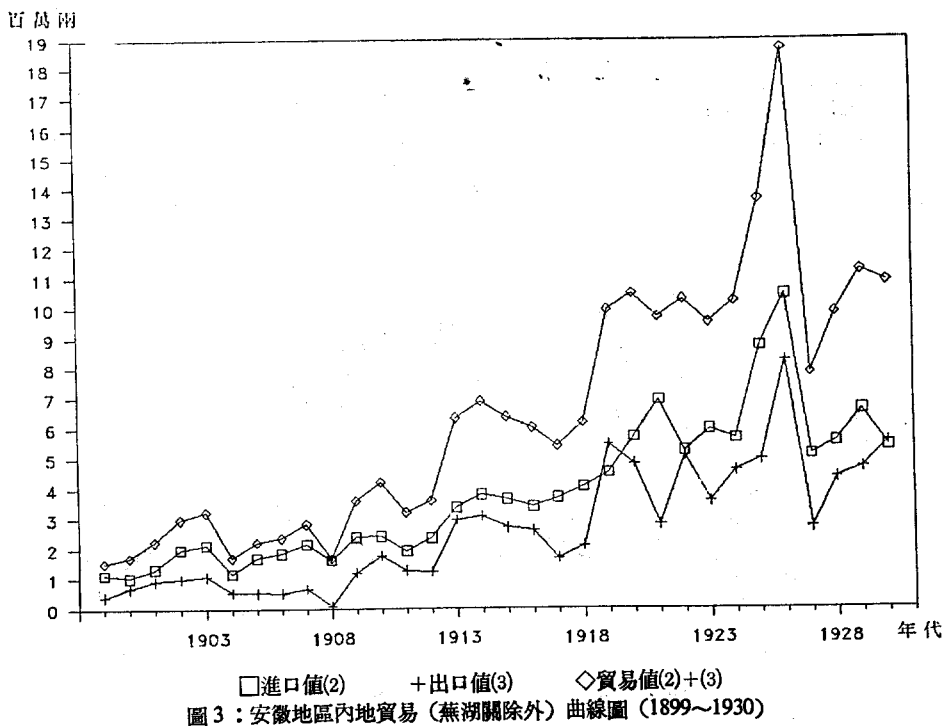


圖2：燕湖常關進出口值曲線圖



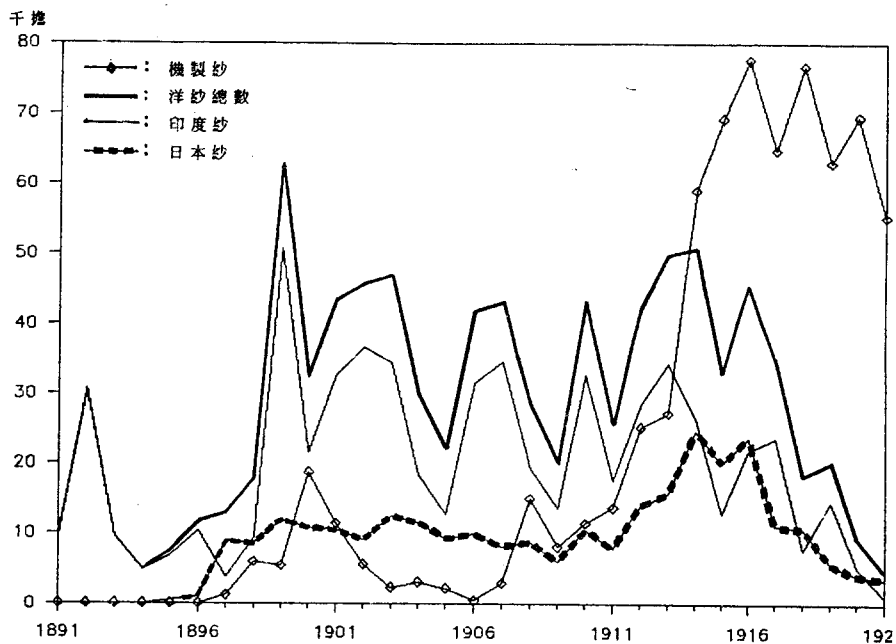


圖 5：燕湖海關進口洋紗與中國機製紗消長圖

表1：臺灣海關進出口值及順逆差數

年代	進貨	進土貨	總和	年增率	直接出洋	往其他口岸	總和	年增率	進出口總值	年增率	順逆差數
1877	893,408	327,605	1,221,013	100.00%	0	0	355,669	100.00%	1,586,682	100.00%	(855,344)
1878	1,825,075	699,458	2,524,531	114.95%	0	594,945	594,945	62.70%	3,219,476	102.91%	(2,029,586)
1879	2,373,857	604,342	2,978,199	117.95%	0	635,374	635,374	6.80%	3,563,573	10.69%	(2,297,825)
1880	2,376,575	545,860	2,922,435	-0.30%	0	1,014,709	1,014,709	59.70%	3,934,144	10.40%	(1,904,726)
1881	2,376,324	577,883	2,954,207	2.71%	0	1,395,129	1,395,129	37.49%	4,379,036	11.31%	(1,588,778)
1882	1,816,695	507,669	2,324,364	-19.76%	0	1,313,150	1,313,150	-5.88%	3,707,514	-15.33%	(1,081,214)
1883	1,965,055	663,578	2,628,633	9.78%	0	1,278,724	1,278,724	-2.62%	3,907,357	5.39%	(1,349,909)
1884	2,088,152	593,544	2,681,696	3.04%	0	1,206,793	1,206,793	-5.63%	3,888,489	-0.48%	(1,474,903)
1885	2,660,787	571,177	3,231,964	20.52%	875	2,023,396	2,023,396	67.64%	5,255,360	35.15%	(1,208,568)
1886	3,764,837	650,874	4,415,711	36.63%	0	3,573,447	3,573,447	76.64%	7,989,833	52.03%	(1,841,589)
1887	2,994,036	837,177	3,831,213	-13.24%	0	2,000,027	2,000,027	-44.04%	5,831,240	-27.02%	(1,831,166)
1888	2,659,183	916,334	3,575,517	-6.76%	0	1,999,903	1,999,903	-0.01%	5,572,151	-4.44%	(1,572,345)
1889	2,693,183	1,231,964	3,925,147	9.88%	0	3,429,321	3,429,321	71.47%	7,354,468	31.99%	(1,695,826)
1890	2,822,253	1,655,452	4,477,705	16.63%	0	3,051,432	3,051,432	-11.02%	7,629,197	3.74%	(1,528,213)
1891	3,351,706	1,633,942	4,985,648	13.91%	0	5,266,666	5,266,666	72.62%	10,253,054	34.39%	(2,817,938)
1892	3,333,032	1,746,575	5,079,607	-0.21%	10,740	5,243,390	5,243,390	-0.46%	10,293,057	0.53%	(458,276)
1893	3,544,884	1,918,710	5,463,594	8.97%	4,202	4,194,068	4,194,068	-19.93%	9,661,962	-11.55%	(1,288,476)
1894	3,416,889	1,651,561	5,068,450	-3.80%	3,142	5,152,948	5,152,948	22.81%	10,224,540	5.82%	(1,287,540)
1895	3,733,303	1,865,752	5,599,055	10.47%	3,868	5,356,559	5,356,559	54.22%	7,959,492	27.15%	(3,284,628)
1896	4,255,747	1,860,479	6,116,226	9.24%	8,935	5,507,551	5,507,551	2.73%	8,664,381	16.05%	(2,548,624)
1897	3,700,373	1,965,867	5,666,240	-7.52%	8,935	3,223,166	3,223,166	-41.30%	8,868,263	-3.54%	(2,424,139)
1898	3,913,420	2,230,057	6,143,477	8.61%	3,551	4,033,501	4,033,501	24.90%	10,180,569	14.54%	(2,106,429)
1899	6,945,668	2,727,829	9,673,497	57.46%	11,400	10,596,953	10,596,953	167.71%	20,261,849	99.22%	(934,855)
1900	5,973,542	2,392,765	8,366,307	-13.51%	15,416	10,935,312	10,935,312	48.21%	18,060,948	-10.85%	(1,348,134)
1901	6,190,263	1,921,697	8,111,960	4.75%	15,416	5,501,399	5,501,399	-38.46%	19,090,828	5.73%	(2,806,906)
1902	6,578,833	2,767,568	9,346,401	15.46%	15,435	13,173,947	13,173,947	20.46%	24,633,783	29.03%	(1,744,981)
1903	7,672,032	2,244,421	9,916,453	7.13%	2,384	13,267,845	13,267,845	8.88%	23,223,383	-5.78%	(3,380,477)
1904	7,333,470	2,120,531	9,454,001	-4.86%	8,641	11,161,957	11,161,957	58.09%	30,623,809	31.87%	(1,715,807)
1905	7,385,961	1,892,989	9,278,950	-1.85%	3,272	12,153,251	12,153,251	39.92%	21,988,201	-28.17%	(3,440,301)
1906	7,148,164	3,068,658	10,216,822	11.22%	16,916	13,157,617	13,157,617	27.88%	21,390,455	-2.76%	(3,043,189)
1907	8,181,243	4,411,841	12,593,084	23.37%	1,367	14,635,443	14,635,443	59.58%	27,429,894	28.23%	(1,843,736)
1908	8,780,663	3,215,843	11,996,506	-4.77%	2,028	14,308,513	14,308,513	1.87%	24,907,347	-9.20%	(2,502,854)
1909	7,951,087	3,223,797	11,174,884	-6.80%	2,432	13,584,308	13,584,308	-8.88%	24,670,622	-0.95%	(2,502,854)
1910	8,244,687	2,553,368	10,798,055	-2.60%	11,704	10,624,388	10,624,388	-59.59%	29,506,289	37.17%	(505,602)
1911	7,691,935	2,052,444	9,744,379	-16.08%	698	16,973,212	16,973,212	59.59%	22,530,041	11.40%	(3,051,423)
1912	7,351,530	2,568,973	9,920,503	-17.30%	843	9,866,158	9,866,158	31.00%	24,282,432	7.69%	(1,254,362)
1913	8,262,717	4,568,015	12,830,732	23.41%	1,931	9,737,378	9,737,378	31.00%	24,282,432	0.00%	(1,240,663)
1914	6,990,003	4,613,432	11,603,435	-10.06%	3,268	12,756,923	12,756,923	12.20%	25,649,413	5.72%	(1,240,663)
1915	8,120,180	5,322,858	13,443,038	16.87%	3,630	7,534,407	7,534,407	-37.95%	19,447,194	-24.18%	(4,301,122)
1916	9,759,465	6,143,436	15,902,901	33.33%	417,424	12,556,304	12,556,304	37.95%	25,649,413	24.18%	(4,301,122)
1917	7,440,638	4,733,520	12,174,158	-11.69%	683,289	30,775,356	30,775,356	142.11%	47,689,790	65.15%	(15,128,500)
1918	10,278,357	6,001,788	16,280,145	2.77%	683,289	21,168,066	21,168,066	31.20%	40,144,619	15.82%	(3,072,639)
1919	11,521,105	7,014,865	18,535,970	13.86%	440,543	13,062,012	13,062,012	36.10%	32,992,971	17.81%	(5,375,359)
1920	12,490,066	6,694,089	19,184,155	3.50%	746,794	10,624,388	10,624,388	-36.10%	32,992,971	0.00%	(1,715,807)
1921	10,275,869	8,780,170	19,056,039	-11.09%	854,598	7,428,624	7,428,624	-40.10%	30,559,261	-23.20%	(9,272,817)
1922	9,884,557	9,191,813	19,076,370	-1.83%	1,066,412	10,307,229	10,307,229	40.10%	30,559,261	0.00%	(1,715,807)
1923	12,489,205	13,569,652	26,058,857	46.87%	991,404	16,733,311	16,733,311	62.53%	37,287,626	23.72%	(7,602,713)
1924	9,584,391	15,116,009	24,700,400	-34.11%	2,321,933	36,175,599	36,175,599	85.53%	63,272,860	67.77%	(1,106,146)
1925	14,381,180	10,290,892	24,672,072	13.19%	632,398	13,616,651	13,616,651	48.07%	49,566,911	21.61%	(9,433,867)
1926	11,676,370	14,176,873	25,853,243	-33.22%	814,257	16,760,877	16,760,877	28.94%	43,426,378	23.03%	(5,158,060)
1927	12,746,070	15,173,880	27,920,050	7.99%	1,277,733	23,208,223	23,208,223	39.14%	52,404,206	20.87%	(3,436,094)
1928	12,536,635	16,246,958	28,783,593	-3.09%	1,205,068	19,327,744	19,327,744	15.91%	49,371,905	-3.79%	(1,195,781)
1929	9,303,798	16,856,465	26,160,263	-8.11%	864,785	25,471,809	25,471,809	27.97%	52,468,857	6.33%	(1,176,331)
1930	12,478,897	12,478,897	24,957,794	9.53%	861,067	9,363,783	9,363,783	-61.15%	34,321,680	65.15%	(1,176,331)
1931	10,519,822	10,519,822	21,039,644	-15.50%	881,131	16,311,553	16,311,553	68.10%	34,321,680	0.00%	(1,176,331)
1932	8,893,768	8,893,768	17,787,536	-40.30%	1,222,283	9,042,182	9,042,182	68.10%	34,321,680	0.00%	(1,176,331)
1933	7,877,781	7,877,781	15,755,562	-16.89%	6,770,841	8,550,504	8,550,504	68.89%	34,321,680	0.00%	(1,176,331)
1934	10,081,309	10,081,309	20,162,618	63.46%	1,578,892	18,407,079	18,407,079	91.88%	34,321,680	0.00%	(1,176,331)
1935	9,352,116	9,352,116	18,704,232	-4.21%	878,567	15,535,560	15,535,560	16.47%	34,321,680	0.03%	(1,176,331)

說明：1. 1932、1937年各季數據係依據海關資料(原單位幣元)換算而成  
 2. 進出口總值以1932年的1,557,682元為基數(即一海關兩等於一  
 元)換算成美金  
 3. 進出口總值以海關值(Nat. Value)計,年增率及順逆差數  
 係指美元價值與海關值,單位是美金中的活字代幣進差。  
 資料來源：歷年海關報告 Returns 部份。

表2：燕湖常關貿易值及稅收數 (1902-1931)

單位：海關兩

年代	進口值	出口值	貿易值	年增率	順逆差數	稅收
1902	3,254,295	553,385	3,807,680	100.00%	(2,700,910)	159,494
1903	5,752,129	417,784	6,169,913	62.04%	(5,334,345)	181,653
1904	6,568,443	464,188	7,033,631	14.00%	(6,105,255)	188,015
1905	4,692,125	495,477	5,187,602	-26.25%	(4,186,648)	187,816
1906	4,813,453	430,229	5,243,682	1.08%	(4,383,224)	178,155
1907	4,485,192	4,893,663	8,488,855	80.96%	498,471	160,320
1908	3,021,368	1,374,102	4,395,460	-53.68%	(1,647,256)	161,208
1909	1,562,245	969,755	2,532,000	-42.40%	(592,490)	165,228
1910	1,062,360	2,074,661	3,137,021	23.89%	1,012,301	145,516
1911	939,485	1,029,842	1,969,327	-37.22%	90,357	138,256
1912	1,358,004	1,525,837	2,883,841	46.44%	167,833	170,732
1913	3,958,924	1,037,143	4,996,067	73.24%	(2,921,781)	218,925
1914	5,166,331	3,288,392	8,454,723	69.23%	(1,877,939)	429,762
1915	12,545,066	5,686,423	18,231,489	115.64%	(6,858,643)	637,054
1916	14,126,428	6,378,082	20,504,510	12.47%	(7,748,346)	740,447
1917	8,742,721	6,274,210	16,016,931	-21.89%	(3,468,511)	686,430
1918	17,342,733	6,835,990	24,178,723	50.96%	(10,506,743)	762,537
1919	34,245,442	6,665,198	40,910,640	69.20%	(27,580,244)	1,042,426
1920	25,536,802	7,471,652	33,008,454	-19.32%	(18,065,150)	992,622
1921	18,194,087	8,591,848	26,785,935	-18.85%	(9,602,239)	935,584
1922	12,022,855	8,841,295	20,864,250	-21.73%	(3,081,660)	765,105
1923	14,686,896	8,574,731	23,261,627	10.96%	(6,112,165)	788,797
1924	24,006,590	8,162,364	32,168,954	38.29%	(15,844,226)	846,863
1925	41,429,386	10,656,362	52,085,748	61.91%	(30,773,024)	1,058,590
1926	25,155,535	11,232,629	36,388,164	-30.14%	(13,922,906)	1,002,961
1927						151,128
1928						764,555
1929	12,027,655	2,102,518	14,130,173		(9,925,137)	1,175,176
1930	19,270,590	5,512,508	24,783,098	75.39%	(13,758,082)	505,069
1931	10,877,949	3,558,982	14,436,931	-41.75%	(7,318,967)	

資料來源：海關報告，燕湖部份。  
 說明：1. 年增率及順逆差數係本文計算。  
 2. 括弧代表逆差。



表3：安徽地區內地貿易進口值統計表（1899 - 1931）

單位：海關兩

年代	寧波			鎮江			九江			蕪湖			杭州			南京			上海			總計 (8)
	(1)	(2)	(3)	(2)/(8)	(3)/(8)	(3)	(4)	(4)/(8)	(5)	(5)/(8)	(6)	(6)/(8)	(7)	(7)/(8)	(8)	(8)/(8)						
1899	59,945	611,785	137,798	18.00%	4.05%	2,255,006	66.35%	179,507	5.28%	154,800	4.55%	3,398,841										
1900	57,752	602,491	107,445	21.48%	3.83%	1,770,248	63.11%	119,229	4.25%	147,891	5.27%	3,805,056										
1901	62,210	638,190	227,452	19.45%	6.83%	1,946,523	59.33%	211,300	6.44%	184,689	5.93%	3,281,038										
1902	53,150	1,440,312	139,261	33.18%	3.21%	2,339,958	53.91%	231,826	5.34%	125,817	2.90%	4,340,547										
1903	77,894	1,482,842	175,582	29.36%	3.48%	2,903,079	57.47%	263,671	5.22%	147,055	2.91%	5,050,989										
1904	54,631	1,623,617	117,316	33.39%	3.39%	2,288,279	66.10%	253,839	7.33%	3,461,769	8.08%	5,050,989										
1905	43,321	1,127,756	85,749	31.23%	2.37%	1,903,779	52.72%	182,083	5.04%	265,305	7.35%	3,610,837										
1906	44,638	1,213,564	101,988	28.93%	2.42%	2,332,854	55.62%	184,573	4.40%	2,991	0.07%	4,194,568										
1907	41,079	1,337,477	152,436	25.31%	2.88%	3,109,986	58.84%	210,846	3.99%	6,276	0.12%	5,285,388										
1908	42,049	824,460	130,750	18.84%	2.99%	2,751,504	62.87%	219,022	5.00%	915	0.02%	4,376,747										
1909	42,705	1,560,433	104,788	33.89%	2.28%	2,204,579	47.89%	204,259	4.44%	494	0.01%	4,604,737										
1910	35,304	1,716,700	123,222	32.94%	2.36%	2,774,204	53.24%	180,091	3.46%	1,248	0.02%	5,211,100										
1911	28,382	1,343,301	136,978	26.94%	2.75%	3,043,743	61.03%	181,438	3.64%	3,050	0.08%	4,987,022										
1912	32,397	1,636,241	119,750	26.87%	1.97%	3,723,029	61.14%	206,748	3.39%	32,678	0.54%	6,089,824										
1913	20,764	2,391,069	168,005	32.41%	2.28%	4,007,906	54.33%	172,444	2.34%	197,184	2.67%	7,376,871										
1914	24,095	2,364,366	168,074	26.55%	1.89%	5,109,452	57.37%	186,960	2.10%	183,426	2.08%	8,905,853										
1915	52,916	1,645,546	139,694	18.01%	1.53%	5,483,041	60.01%	271,924	2.90%	300,615	3.29%	9,137,416										
1916	18,889	830,207	223,408	8.53%	2.29%	6,330,039	65.03%	202,124	2.08%	426,462	4.39%	9,734,615										
1917	20,227	620,791	186,619	6.11%	1.84%	6,450,958	63.51%	150,848	1.49%	627,461	6.18%	10,157,935										
1918	18,986	801,956	92,370	6.16%	0.76%	8,087,991	66.58%	70,932	0.58%	591,993	4.87%	12,148,509										
1919	13,388	797,515	162,982	6.00%	1.23%	8,768,805	66.00%	162,662	1.22%	717,159	5.40%	13,285,983										
1920	8,072	919,479	212,712	6.48%	1.50%	8,495,106	59.82%	139,460	0.98%	641,228	4.52%	14,200,440										
1921	14,166	784,759	155,820	5.35%	1.06%	7,768,504	52.94%	171,605	1.17%	755,702	5.15%	14,673,024										
1922	8,698	455,418	118,903	3.60%	0.94%	7,419,660	58.68%	180,193	1.50%	819,688	6.48%	12,643,518										
1923	7,615	520,291	203,685	3.85%	1.51%	7,579,932	56.03%	262,413	1.84%	1,264,214	9.35%	13,527,947										
1924	25,627	459,422	133,542	3.52%	1.02%	7,427,126	56.84%	252,764	1.93%	1,082,458	8.28%	22,760,975										
1925	29,137	898,242	272,301	4.33%	1.31%	12,032,780	57.96%	268,369	1.29%	1,363,032	6.57%	22,900,975										
1926	12,856	652,247	120,087	2.85%	0.52%	12,468,197	54.41%	189,090	0.86%	1,518,536	6.63%	22,913,229										
1927	21,276	602,589	58,047	3.89%	0.37%	10,392,120	67.11%	163,266	1.05%	91,262	0.59%	15,484,634										
1928	8,090	505,680	31,554	3.14%	0.20%	10,556,900	65.65%	85,263	0.53%	85,270	0.53%	16,081,314										
1929	2,970	785,448	208,822	4.35%	1.16%	11,484,237	63.54%	138,457	0.77%	829,085	4.59%	18,074,760										
1930	740	935,233	91,817	5.86%	0.58%	10,579,381	66.31%	134,763	0.84%	588,252	3.68%	15,954,282										
小計	994,059	32,969,437	4,608,657	10.69%	1.49%	185,788,836	60.22%	6,071,969	1.97%	12,139,791	3.93%	306,526,924										

資料來源：歷年海關報告。  
 說明：1. 薄片貿易額未計入。  
 2. 百分比及總計係本文自行計算。

表4：安徽地區內地貿易出口值統計表

單位：海關兩

年 代	鎮 江	南 京	上 海	合 計
1899	314,442	0	81,100	395,542
1900	537,913	0	146,064	683,977
1901	723,972	0	189,931	913,903
1902	503,189	0	475,988	979,177
1903	558,494	633	512,108	1,071,235
1904	436,617	3,861	92,176	532,654
1905	475,181	4,394	36,504	516,079
1906	450,067	0	58,411	508,478
1907	512,919	0	139,121	652,040
1908	4,541	0	58,450	62,991
1909	1,010,450	0	188,111	1,198,561
1910	1,238,692	0	528,071	1,766,763
1911	892,896	0	380,186	1,273,082
1912	962,315	0	267,836	1,230,151
1913	1,956,753	80,924	933,288	2,970,965
1914	2,038,567	1,775	1,027,801	3,068,143
1915	1,352,816	8,604	1,351,617	2,713,037
1916	420,113	247,562	1,945,772	2,613,447
1917	143,425	94,549	1,459,726	1,697,700
1918	200,212	0	1,922,448	2,122,660
1919	238,330	0	5,204,871	5,443,201
1920	213,076	2,772	4,573,847	4,789,695
1921	240,521	0	2,554,357	2,794,878
1922	133,705	0	4,934,051	5,067,756
1923	147,424	168,407	3,241,760	3,557,591
1924	124,245	64,855	4,381,522	4,570,622
1925	326,991	302,532	4,288,860	4,918,383
1926	128,243	141,067	7,971,331	8,240,641
1927	46,009	24,242	2,645,452	2,715,703
1928	177,732	0	4,130,982	4,308,714
1929	187,064	13	4,466,376	4,653,453
1930	197,853	0	5,304,994	5,502,847

資料來源：歷年海關報告，合計欄係本文自行統計。

說 明：1905及1908年經由九江出口之貨值(各為9205兩及483兩)，未列入本表計算。

表5. 安徽地區內地貿易額及順逆差數(1899-1930)

單位：海關兩

年代	進口值(1)	進口值(2)	出口值(3)	貿易值(1)+(3)	貿易值(2)+(3)	順逆差數(3)-(2)
1899	3,398,841	1,143,835	395,542	3,794,383	1,539,377	(748,293)
1900	2,805,056	1,034,808	683,977	3,489,033	1,718,785	(350,831)
1901	3,281,038	1,334,515	913,903	4,194,941	2,248,418	(420,612)
1902	4,340,547	2,000,589	979,177	5,319,724	2,979,766	(1,021,412)
1903	5,050,999	2,147,970	1,071,235	6,122,234	3,219,205	(1,076,735)
1904	3,461,769	1,173,490	532,654	3,994,423	1,706,144	(640,836)
1905	3,610,837	1,707,058	524,384	4,135,221	2,231,442	(1,182,674)
1906	4,194,569	1,861,715	508,478	4,703,047	2,370,193	(1,353,237)
1907	5,285,388	2,175,422	652,040	5,937,428	2,827,462	(1,523,382)
1908	4,376,747	1,625,143	63,474	4,440,221	1,688,617	(1,561,669)
1909	4,604,737	2,400,158	1,198,561	5,803,298	3,598,719	(1,201,597)
1910	5,211,100	2,436,869	1,766,763	6,977,863	4,203,632	(670,106)
1911	4,987,022	1,943,279	1,273,082	6,260,104	3,216,361	(670,197)
1912	6,089,824	2,366,795	1,230,151	7,319,975	3,596,946	(1,136,644)
1913	7,376,871	3,368,965	2,970,965	10,347,836	6,339,930	(398,000)
1914	8,906,853	3,797,401	3,086,143	11,992,996	6,883,544	(711,258)
1915	9,137,416	3,654,375	2,713,037	11,850,453	6,367,412	(941,338)
1916	9,734,615	3,404,576	2,613,447	12,348,062	6,018,023	(791,129)
1917	10,157,935	3,707,077	1,697,700	11,855,635	5,404,777	(2,009,377)
1918	12,148,509	4,060,518	2,122,660	14,271,169	6,183,178	(1,937,858)
1919	13,285,983	4,517,178	5,443,201	18,729,184	9,960,379	926,023
1920	14,200,440	5,705,334	4,789,695	18,990,135	10,495,029	(915,639)
1921	14,673,024	6,904,520	2,794,878	17,467,902	9,699,398	(4,109,642)
1922	12,643,518	5,223,858	5,067,756	17,711,274	10,291,614	(156,102)
1923	13,527,947	5,948,015	3,557,591	17,085,538	9,505,606	(2,390,424)
1924	13,067,836	5,640,710	4,570,622	17,638,458	10,211,332	(1,070,088)
1925	20,760,975	8,728,195	4,918,383	25,679,358	13,646,578	(3,809,812)
1926	22,913,229	10,445,032	8,240,641	31,153,870	18,685,673	(2,204,391)
1927	15,484,634	5,092,514	2,715,703	18,200,337	7,808,217	(2,376,811)
1928	16,081,314	5,524,414	4,308,714	20,390,028	9,833,128	(1,215,700)
1929	18,074,760	6,590,523	4,653,453	22,728,213	11,243,976	(1,937,070)
1930	15,954,282	5,374,901	5,502,847	21,457,129	10,877,748	127,946

- 說明：1. 進口值(1)指包括蕪湖關的內地貿易額。  
 2. 進口值(2)為不包括蕪湖關的內地貿易額。  
 3. 出口值(3)未包括蕪湖關，但包括九江關在內。  
 4. 順逆差數欄中，括弧者為逆差數。

表6：蕪湖歷年出口米數及所值

年代	擔數	(1)		(2)		(1)/(2) %
		總值(兩)	出口土貨總值(兩)	總值(兩)	出口土貨總值(兩)	
1877	95,887	153,420		365,669		41.96%
1878	102,390	153,584		594,945		25.81%
1879	64,062	83,281		635,374		13.11%
1880	210,370	265,271		1,014,709		26.14%
1881	388,792	397,727		1,395,129		28.51%
1882	652,944	521,241		1,313,150		39.69%
1883	473,882	424,980		1,278,724		33.23%
1884	293,442	214,655		1,206,793		17.79%
1885	1,204,502	1,133,671		2,023,396		56.03%
1886	2,325,841	2,732,517		3,574,122		76.45%
1887	1,055,822	1,132,670		2,000,027		56.63%
1888	947,341	931,662		1,999,903		46.59%
1889	2,117,098	2,274,214		3,429,321		66.32%
1890	1,518,545	1,721,526		3,051,492		56.42%
1891	3,385,988	3,900,555		5,267,406		74.05%
1892	3,160,492	3,705,349		5,243,390		70.67%
1893	2,091,633	2,575,640		4,198,268		61.35%
1894	3,142,873	3,549,220		5,156,090		68.84%
1895	806,170	1,018,430		2,360,427		43.15%
1896	3,132,734	4,624,311		5,508,602		83.95%
1897	1,521,912	2,221,083		3,232,121		68.72%
1898	1,654,714	3,019,124		4,037,052		74.79%
1899	4,922,746	8,779,846		10,608,352		82.76%
1900	4,970,810	8,022,238		9,714,541		82.58%
1901	2,324,424	3,689,394		5,516,815		66.88%
1902	4,302,049	9,065,671		10,948,867		82.80%
1903	5,720,256	11,372,462		13,189,382		86.22%
1904	5,621,143	11,203,477		13,306,930		84.19%
1905	8,438,093	19,313,942		21,169,808		91.23%
1906	4,992,725	11,283,742		12,719,251		88.71%
1907	2,452,180	7,290,398		9,173,633		79.47%
1908	4,825,753	12,947,548		14,636,810		88.46%
1909	4,944,923	12,743,087		14,910,841		85.46%
1910	3,582,478	11,563,454		13,586,738		85.11%
1911	2,665,151	8,652,544		10,636,102		81.35%
1912	4,562,195	14,548,056		16,973,910		85.71%
1913	2,473,835	7,118,622		9,859,001		72.20%
1914	2,271,581	7,036,191		9,739,309		72.25%
1915	2,657,113	9,954,032		12,758,397		78.02%
1916	3,350,766	9,883,403		12,204,375		80.98%
1917	1,664,575	4,411,117		7,573,036		58.25%
1918	3,190,827	9,040,169		12,972,728		69.69%
1919	8,888,166	27,241,760		31,408,645		86.73%
1920	4,715,099	17,522,186		21,608,629		81.09%
1921	2,248,117	8,658,035		13,808,806		62.70%
1922	829,710	3,847,285		8,283,222		46.45%
1923	1,138,076	4,978,420		11,473,641		43.39%
1924	2,985,869	12,549,607		20,032,384		62.65%
1925	6,178,205	27,536,726		37,167,003		74.09%
1926	1,577,592	9,495,338		20,063,222		47.33%
1927	878,039	4,758,971		14,249,049		33.40%
1928	2,483,655	8,692,792		17,575,134		49.46%
1929	2,401,026	13,205,642		24,483,956		53.94%
1930	1,698,461	11,889,227		20,587,812		57.75%
1931	2,426,247	19,409,976		26,336,594		73.70%
1932	1,304,772	5,340,401		10,227,850		52.21%
1933	3,491,339	12,653,376		17,192,684		73.60%
1934	1,218,813	5,670,265		10,264,464		55.24%
1935	1,418,314	4,110,755		8,550,904		48.07%
1936	2,672,231	9,289,626		16,407,079		56.62%
1937	2,145,000			16,412,147		

平均： 63.18%

資料來源：歷年海關報告。

說明：1934-1937年的米數單位原為公擔，1933-1937年總值單位原資料為國幣，表列數字已換算為擔與海關兩(1公擔=1.6435擔，一海關兩=1.558元)。

表7：蕪湖關主要進口洋貨種類及數量（1877-1931）

項目	1	2	3	4	5	6	7	8	9	10	洋貨進口總值
1877	鴉片	赤糖	白糖	原色布	標布	英國羽毛	粗細斜紋布	嗎噠	檀香	大企呢多囉呢	893,408
	545,856	49,951	44,783	39,872	26,416	27,984	20,618	19,920	18,751	16,808	
	61.10%	5.56%	5.01%	4.46%	3.18%	3.13%	2.23%	2.23%	2.10%	1.88%	
1878	鴉片	原色布	標布	白糖	赤糖	英國羽毛	粗細斜紋布	大企呢多囉呢	嗎噠	檀香	1,925,075
	1,340,532	77,832	75,705	54,933	41,166	37,030	29,322	24,624	24,056	19,682	
	69.64%	4.04%	3.93%	2.86%	2.14%	1.92%	1.52%	1.28%	1.25%	1.02%	
1879	鴉片	白糖	原色布	赤糖	標布	英國羽毛	粗細斜紋布	大企呢多囉呢	嗎噠	檀香	2,323,857
	1,672,678	118,563	88,424	72,782	50,181	38,025	27,212	22,950	21,294	15,575	
	72.78%	5.10%	3.81%	3.13%	2.16%	1.64%	1.17%	0.99%	0.92%	0.67%	
1880	鴉片	原色布	標布	白糖	赤糖	英國羽毛	粗細斜紋布	大企呢多囉呢	嗎噠	檀香	2,374,575
	1,762,535	110,924	91,162	53,478	49,212	30,200	17,684	16,277	15,466	14,286	
	74.23%	4.67%	3.84%	2.25%	2.07%	1.27%	0.74%	0.69%	0.65%	0.60%	
1881	鴉片	原色布	標布	白糖	赤糖	英國羽毛	粗細斜紋布	大企呢多囉呢	嗎噠	檀香	2,376,324
	1,759,007	95,748	55,381	50,442	45,904	39,830	36,704	20,656	20,656	16,189	
	73.98%	3.61%	2.33%	2.12%	1.93%	1.830	1.63%	1.40%	0.87%	0.77%	
1882	鴉片	原色布	標布	白糖	赤糖	英國羽毛	粗細斜紋布	大企呢多囉呢	嗎噠	檀香	1,816,695
	1,222,341	82,178	48,518	37,409	37,286	31,860	30,673	29,780	24,290	22,534	
	67.28%	4.52%	2.67%	2.06%	2.05%	1.75%	1.69%	1.64%	1.34%	1.24%	
1883	鴉片	原色布	標布	白糖	赤糖	英國羽毛	粗細斜紋布	大企呢多囉呢	嗎噠	檀香	1,965,055
	1,392,544	75,393	49,128	47,469	33,377	31,571	28,956	25,973	25,387	23,826	
	70.87%	3.84%	2.50%	2.28%	2.05%	1.61%	1.47%	1.32%	1.29%	1.21%	
1884	鴉片	原色布	標布	白糖	赤糖	英國羽毛	粗細斜紋布	大企呢多囉呢	嗎噠	檀香	2,088,152
	1,440,986	89,493	61,753	46,014	44,556	39,139	36,402	34,904	32,402	27,075	
	69.00%	4.29%	2.96%	2.20%	2.13%	1.87%	1.67%	1.55%	1.55%	1.30%	
1885	鴉片	原色布	標布	白糖	赤糖	英國羽毛	粗細斜紋布	大企呢多囉呢	嗎噠	檀香	2,660,787
	1,929,436	90,185	74,249	74,214	61,122	52,871	47,315	41,420	25,719	23,241	
	72.51%	3.39%	2.79%	2.79%	2.30%	1.98%	1.78%	1.56%	0.97%	0.87%	
1886	鴉片	原色布	標布	白糖	赤糖	英國羽毛	粗細斜紋布	大企呢多囉呢	嗎噠	檀香	3,764,837
	2,560,280	325,890	127,445	105,714	85,756	81,674	65,234	43,177	39,953	27,164	
	68.01%	6.66%	3.39%	2.81%	2.28%	2.17%	1.73%	1.15%	1.06%	0.72%	
1887	鴉片	原色布	標布	白糖	赤糖	英國羽毛	粗細斜紋布	大企呢多囉呢	嗎噠	檀香	2,994,036
	2,009,353	198,995	90,119	72,474	71,623	59,031	50,281	42,039	33,048	26,443	
	67.11%	6.65%	3.01%	2.42%	2.39%	1.97%	1.68%	1.40%	1.10%	0.88%	
1888	鴉片	原色布	標布	白糖	赤糖	英國羽毛	粗細斜紋布	大企呢多囉呢	嗎噠	檀香	2,655,914
	1,637,259	173,510	93,799	73,746	70,448	66,981	62,552	61,335	42,093	25,119	
	61.65%	6.53%	3.53%	2.78%	2.65%	2.52%	2.36%	2.31%	1.58%	0.95%	
1889	鴉片	原色布	標布	白糖	赤糖	英國羽毛	粗細斜紋布	大企呢多囉呢	嗎噠	檀香	2,693,183
	1,255,085	244,904	156,072	105,201	96,864	93,960	67,933	54,969	43,658	40,283	
	46.60%	5.80%	3.91%	3.67%	3.49%	3.45%	2.52%	2.04%	1.62%	1.50%	
1890	鴉片	原色布	標布	白糖	赤糖	英國羽毛	粗細斜紋布	大企呢多囉呢	嗎噠	檀香	2,922,253
	1,181,475	243,624	240,782	165,578	136,786	84,100	68,179	60,712	51,408	36,456	
	40.77%	8.34%	8.24%	5.67%	4.68%	2.88%	2.33%	2.08%	1.76%	1.25%	
1891	鴉片	原色布	標布	白糖	赤糖	英國羽毛	粗細斜紋布	大企呢多囉呢	嗎噠	檀香	3,351,706
	1,217,224	288,496	218,257	177,887	144,509	140,946	138,141	136,826	56,971	49,797	
	36.32%	8.61%	6.54%	5.31%	4.78%	4.21%	4.12%	4.08%	1.70%	1.49%	
1892	鴉片	原色布	標布	白糖	赤糖	英國羽毛	粗細斜紋布	大企呢多囉呢	嗎噠	檀香	3,933,052
	1,121,239	611,466	347,362	187,840	154,883	150,997	133,292	100,741	73,794	55,165	
	15.55%	5.55%	4.78%	3.94%	3.72%	3.84%	3.39%	2.55%	1.88%	1.40%	
1893	鴉片	原色布	標布	白糖	赤糖	英國羽毛	粗細斜紋布	大企呢多囉呢	嗎噠	檀香	3,544,984
	1,241,805	300,724	216,205	153,344	205,343	131,996	127,088	89,959	61,543	60,136	
	8.48%	7.77%	6.07%	5.79%	5.79%	3.72%	3.59%	2.54%	1.74%	1.70%	
1894	鴉片	原色布	標布	白糖	赤糖	英國羽毛	粗細斜紋布	大企呢多囉呢	嗎噠	檀香	3,416,889
	1,388,415	286,033	203,158	191,028	170,012	117,829	110,787	81,477	62,612	58,277	
	40.63%	8.37%	5.95%	4.98%	4.98%	3.45%	3.24%	2.47%	1.83%	1.73%	
1895	鴉片	原色布	標布	白糖	赤糖	英國羽毛	粗細斜紋布	大企呢多囉呢	嗎噠	檀香	3,733,303
	1,477,134	315,615	257,339	152,109	150,998	139,697	114,786	114,402	85,457	73,750	
	39.57%	8.45%	6.89%	4.07%	4.03%	3.74%	3.07%	3.06%	2.29%	1.98%	
1896	鴉片	原色布	標布	白糖	赤糖	英國羽毛	粗細斜紋布	大企呢多囉呢	嗎噠	檀香	4,255,747
	1,329,445	387,074	267,387	238,110	234,889	186,384	167,866	104,972	85,016	81,775	
	31.24%	9.10%	6.28%	5.60%	5.52%	4.38%	3.94%	2.27%	2.23%	2.25%	
1897	鴉片	原色布	標布	白糖	赤糖	英國羽毛	粗細斜紋布	大企呢多囉呢	嗎噠	檀香	3,700,373
	1,026,987	356,266	302,864	205,198	198,560	176,758	139,853	97,163	83,841	66,084	
	27.75%	9.63%	7.75%	5.19%	5.37%	4.78%	3.78%	2.47%	2.00%	1.84%	
1898	鴉片	原色布	標布	白糖	赤糖	英國羽毛	粗細斜紋布	大企呢多囉呢	嗎噠	檀香	3,913,420
	1,136,021	281,163	262,367	213,712	201,661	198,293	187,386	178,771	95,329	87,876	
	29.03%	7.18%	6.70%	4.48%	4.48%	4.38%	3.83%	3.40%	2.44%	2.25%	
1899	鴉片	原色布	標布	白糖	赤糖	英國羽毛	粗細斜紋布	大企呢多囉呢	嗎噠	檀香	6,945,668
	3,000,535	1,066,074	437,103	311,414	303,987	284,535	227,315	191,422	155,217	135,705	
	43.20%	15.35%	6.29%	4.48%	4.38%	4.19%	3.27%	2.76%	2.23%	1.95%	
1900	鴉片	原色布	標布	白糖	赤糖	英國羽毛	粗細斜紋布	大企呢多囉呢	嗎噠	檀香	5,973,642
	1,807,466	565,631	369,016	305,778	286,145	254,523	192,480	181,245	175,953	169,141	
	30.26%	9.47%	6.18%	5.12%	4.79%	4.26%	3.22%	3.03%	2.95%	2.83%	
1901	鴉片	原色布	標布	白糖	赤糖	英國羽毛	粗細斜紋布	大企呢多囉呢	嗎噠	檀香	5,851,240
	1,387,723	691,706	416,407	334,836	313,737	223,984	207,327	198,908	186,694	171,230	
	23.72%	11.82%	7.12%	5.72%	5.36%	3.83%	3.54%	3.19%	3.19%	2.93%	
1902	鴉片	原色布	標布	白糖	赤糖	英國羽毛	粗細斜紋布	大企呢多囉呢	嗎噠	檀香	6,190,263
	1,059,744	849,879	438,366	416,708	416,708	264,573	252,286	220,893	211,632	211,632	
	17.12%	13.73%	7.08%	6.73%	6.73%	4.57%	4.08%	3.57%	3.42%	3.21%	
1903	鴉片	原色布	標布	白糖	赤糖	英國羽毛	粗細斜紋布	大企呢多囉呢	嗎噠	檀香	8,676,833
	1,720,190	834,687	715,678	460,431	432,760	344,075	325,451	307,417	304,716	236,319	
	19.83%	9.62%	8.25%	5.31%	4.99%	3.97%	3.75%	3.51%	3.42%	3.21%	
1904	鴉片	原色布	標布	白糖	赤糖	英國羽毛	粗細斜紋布	大企呢多囉呢	嗎噠	檀香	7,672,032
	1,722,435	468,067	402,736	389,207	342,920	317,717	283,864	272,060	227,767	226,576	
	22.45%	6.11%	5.07%	4.46%	4.14%	4.14%	3.70%	2.97%	2.97%	2.95%	
1905	鴉片	原色布	標布	白糖	赤糖	英國羽毛	粗細斜紋布	大企呢多囉呢	嗎噠	檀香	7,333,470
	1,203,240	771,331	592,863	573,942	571,648	561,927	344,185	229,198	208,844	179,890	
	16.41%	10.52%	8.08%	7.83%	7.80%	7.68%	4.69%	3.55%	3.55%	2.45%	
1906	鴉片	原色布	標布	白糖	赤糖	英國羽毛	粗細斜紋布	大企呢多囉呢	嗎噠	檀香	7,385,961
	1,208,420	1,053,233	772,822	657,021	604,654	339,507	295,188	287,406	253,306	188,541	
	16.36%	14.26%	10.46%	8.90%	8.19%	4.60%	4.00%	3.89%	3.43%	2.69%	
1907	鴉片	原色布	標布	白糖	赤糖	英國羽毛	粗細斜紋布	大企呢多囉呢	嗎噠	檀香	9,148,164
	1,766,720	1,087,719	1,051,548	737,058	709,550	501,403	305,931	290,726	234,814	205,234	
	19.64%	11.89%	11.49%	8.06%	7.76%	5.48%	3.34%	3.18%	2.57%	2.24%	
1908	鴉片	原色布	標布	白糖	赤糖	英國羽毛	粗細斜紋布	大企呢多囉呢	嗎噠	檀香	8,381,243
	1,919,480	1,029,781	738,316	667,919	667,919	468,457	306,831	245,960	223,569	202,953	

表B：燕湖關主要進口洋貨種類及數量

年代	原色布 [定]	藍色布 [定]	白色布 [定]	美國藍布 [定]	粗細斜紋布 [定]	棉羽綢緞布 [定]	華西綢 [定]	羽綢 [兩]	印花羽綢 [定]	棉紗 [磅]	檀香 [磅]	煤油 [加侖]	白蘭 [磅]	赤糖 [磅]	火柴 [Gross]	紙煙 [千支]	煤 [噸]	肥皂 [兩]	各類袋包 [兩]
1877	24,920	28,416	1,001		13,100						5,515	20,040	8,957	14,186					93,150
1878	43,240	50,470	2,238		13,784						5,318	59,180	19,437	18,196					184,710
1879	46,538	38,601	2,680		8,395						7,161	69,410	17,610	13,373					42,700
1880	47,880	37,855	2,802		6,858						6,665	74,250	10,247	11,568					210,100
1881	50,621	34,104	5,315		2,350						9,048	110,590	9,138	8,457					480,000
1882	45,772	24,755	10,845		10,515						7,442	205,840	9,054	15,051					820,500
1883	41,582	20,558	13,000		10,525						7,827	380,880	9,071	22,423					453,898
1884	48,867	21,670	9,071		12,975						8,254	608,800	13,278	24,308					437,750
1885	50,250	18,100	23,256		4,818						7,688	562,840	22,030	24,842					1,794,882
1886	96,350	19,470	34,242		7,895						8,418	546,340	22,558	24,005					3,423,900
1887	111,112	21,805	36,808		23,558						10,515	823,200	33,515	30,588					1,011,773
1888	98,428	19,820	31,686		31,422						10,484	823,200	35,234	42,556					1,507,382
1889	116,482	20,470	25,441		71,235						10,515	1,311,560	37,814	45,183					3,185,017
1890	105,643	18,222	108,374		11,195						16,690	1,448,210	38,355	45,183					1,978,535
1891	136,236	20,272	22,722		78,810						16,344	2,378,380	85,729	58,685					4,662,764
1892	163,311	22,400	25,324		75,571						17,048	2,888,670	97,486	66,850					6,682,754
1893	139,800	28,851	43,712		52,967						18,483	1,608,400	42,408	45,644					4,462,764
1894	78,701	15,595	20,395		40,025						11,227	1,509,100	42,408	45,644					2,340,396
1895	118,932	14,975	33,584		39,102						13,705	1,727,270	42,521	44,744					3,178,070
1896	136,714	21,046	39,467		64,029						15,585	2,056,230	48,062	48,902					3,968,860
1897	132,703	19,326	38,398		53,421						12,865	2,518,280	42,487	51,730					3,863,355
1898	77,170	13,012	34,845		83,583						18,083	2,773,690	51,215	48,666					1,857,585
1899	144,948	21,854	57,123		124,086						32,330	2,755,950	53,789	48,212					4,581,200
1900	101,562	15,530	45,937		89,710						12,115	3,005,720	52,466	44,514					4,652,750
1901	119,860	11,654	51,253		60,552						12,115	3,005,720	52,466	44,514					3,091,110
1902	106,399	7,230	58,800		54,528						16,344	2,378,380	85,729	58,685					4,889,171
1903	155,814	8,356	60,257		64,016						17,048	2,888,670	97,486	66,850					5,322,337
1904	128,640	7,516	84,816		63,256						13,245	4,037,060	103,158	56,644					5,246,630
1905	228,708	7,444	94,144		54,515						22,100	4,327,630	105,884	57,300					8,480,140
1906	205,125	5,480	80,797		2,880						22,308	4,802,700	152,067	74,551					5,318,255
1907	240,595	6,895	100,478		4,140						17,320	4,870,100	210,774	74,828					2,946,070
1908	182,640	10,310	108,480		780						10,983	6,081,873	144,601	50,738					3,733,518
1909	180,988	6,728	82,303		60,443						12,408	3,865,000	133,053	52,815					4,651,110
1910	129,898	2,980	88,222		200						12,550	6,207,756	113,789	44,654					3,458,400
1911	136,547	3,165	81,228		100						9,768	3,421,556	113,848	44,284					3,782,020
1912	178,031	2,032	106,491		40						11,448	4,853,847	137,892	62,170					66,808
1913	182,668	1,844	141,372								12,133	3,865,112	173,890	78,432					2,005,385
1914	153,480	1,376	155,070		1,000						12,783	6,058,411	175,972	62,620					1,685,352
1915	171,243	1,415	157,304		1,570						12,804	5,054,788	127,051	45,309					2,233,738
1916	110,493	510	156,266		280						13,804	4,977,757	145,015	57,020					1,835,714
1917	55,171	8,005	121,194		440						15,581	4,650,716	135,454	36,817					1,225,700
1918	46,905	12,591	100,333		360						13,581	4,823,232	186,805	50,117					1,477,080
1919	23,740	11,876	122,818		800						18,008	6,484,136	144,600	29,107					6,477,813
1920	17,750	2,080	123,878		480						18,942	6,104,554	120,819	26,578					2,589,680
1921	27,230	4,360	109,877		1,120						18,147	6,181,837	178,919	38,708					2,071,715
1922	18,100	2,820	105,567		1,400						15,855	6,823,853	200,480	22,332					338,730
1923	71,718		105,566								14,038	7,463,288	161,317	21,708					602,346
1924	68,800		103,728								12,384	6,387,730	181,080	14,016					564,068
1925	32,210		138,221								11,523	9,087,751	284,760	9,151					6,102,750
1926	32,611		157,828								13,142	9,843,854	313,121	8,512					33,649
1927	5,293		89,704								8,954	4,478,204	224,728	20,173					18,292
1928	3,708		124,989								12,317	9,008,038	228,787	45,484					25,844
1929	15,673		135,258								11,393	8,444,237	302,446	3,814					27,573
1930	6,220		128,778								4,036	6,112,714	276,320	8,640					19,152
1931	3,420		87,819								4,516	6,015,138	241,112	12,688					9,420

資料來源：歷年海關報告，燕湖關。

註：1. 1923年以後原色布項目包含原色粗細布在內。  
2. 1877-1928年白蘭包底草白蘭在內，1928-1931年蘭保各類蘭包。

表9：蕪湖進口鴉片(洋藥)數量及所值

單位：擔、海關兩

年代	擔數(1)	鴉片 所值(2)	進口貨淨值(3)	(2)/(3)%	鴉片稅厘(4)	關稅總額(5)	(4)/(5)%
1877	1,162	545,856	1,221,013	44.71%	34,860	56,778	61.40%
1878	2,381	1,340,532	2,624,531	51.08%	71,430	102,851	69.45%
1879	3,141	1,672,678	2,928,199	57.12%	94,230	129,054	73.02%
1880	3,432	1,762,535	2,919,435	60.37%	102,960	154,618	66.59%
1881	3,520	1,758,007	2,983,907	58.92%	105,600	184,129	57.35%
1882	2,826	1,222,341	2,394,364	51.05%	84,750	179,937	47.10%
1883	3,517	1,382,544	2,628,633	52.98%	105,510	183,957	57.36%
1884	3,660	1,440,896	2,681,696	53.73%	109,800	181,407	60.53%
1885	4,853	1,929,436	3,231,964	59.70%	145,590	196,575	74.06%
1886	5,751	2,560,280	4,415,711	57.98%	172,530	424,787	40.62%
1887	4,447	2,009,353	3,831,213	52.45%	489,170	569,195	85.94%
1888	3,400	1,637,259	3,572,248	45.83%	374,000	521,249	71.75%
1889	2,493	1,255,085	3,925,147	31.98%	274,230	539,849	50.80%
1890	2,567	1,191,475	4,577,705	26.03%	282,370	504,593	55.96%
1891	2,608	1,217,224	4,985,648	24.41%	286,880	712,335	40.27%
1892	2,620	1,121,239	5,679,667	19.74%	288,200	705,312	40.86%
1893	2,543	1,241,805	5,463,694	22.73%	279,730	586,170	47.72%
1894	2,893	1,388,415	5,068,450	27.39%	318,230	719,598	44.22%
1895	2,524	1,477,134	5,599,055	26.38%	277,640	422,885	65.65%
1896	2,105	1,329,445	6,116,226	21.74%	231,660	596,405	38.84%
1897	1,557	1,026,987	5,656,240	18.16%	171,270	407,509	42.03%
1898	1,701	1,136,021	6,143,477	18.49%	187,110	422,229	44.31%
1899	3,192	3,000,535	9,673,497	31.02%	351,120	953,726	36.82%
1900	2,453	1,807,466	8,366,407	21.60%	269,830	894,126	30.18%
1901	1,980	1,387,723	7,772,937	17.85%	217,800	584,349	37.27%
1902	1,325	1,059,744	8,141,961	13.02%	145,794	743,912	19.60%
1903	2,255	1,720,190	11,444,401	15.03%	248,017	989,561	25.06%
1904	2,360	1,722,435	9,916,453	17.37%	259,545	942,867	27.53%
1905	1,626	1,203,240	9,454,001	12.73%	178,832	1,144,217	15.63%
1906	1,633	1,208,420	9,278,950	13.02%	179,575	756,210	23.75%
1907	2,428	1,796,720	12,216,822	14.71%	267,036	668,102	39.97%
1908	2,042	1,919,480	12,793,084	15.00%	224,576	862,007	26.05%
1909	1,657	1,226,180	9,996,506	12.27%	182,259	775,718	23.50%
1910	1,451	2,466,700	11,083,884	22.25%	159,610	650,028	24.55%
1911	1,228	3,038,072	10,796,055	28.14%	70,914	434,823	16.31%
1912	1,189	3,449,072	12,532,379	27.52%	248,150	845,769	29.34%

資料來源：(1)鴉片擔數引自海關報告。

(2)鴉片所值1877-1-1904引自海關報告，1905-1912係依每擔平均價格推算。

(3)進口貨淨值引自本文表1。

(4)鴉片稅厘、關稅總額引自海關報告。



表 10：蕪湖關主要進口土貨種類及數量 (1877-1936)

項目	1	2	3	4	5	6	7	8	9	10	本年土貨進口總值							
1877	白糖	136,796	桐油	40,564	赤糖	20,753	土布	20,753	桐油	15,242	相夏布	6,797	桂圓	6,855	瓜子	6,855	327,605	
	所值	41.76%	所值	12.38%	所值	6.33%	所值	6.33%	所值	4.65%	所值	2.68%	所值	2.09%	所值	2.09%		
1878	白糖	216,240	荳油	78,941	赤糖	63,169	土布	62,886	桐油	59,581	相夏布	48,144	桐油	18,132	黑糖	14,170	11,303	699,456
	所值	30.92%	所值	11.29%	所值	9.03%	所值	8.99%	所值	8.52%	所值	6.88%	所值	2.59%	所值	2.03%	所值	1.46%
1879	白糖	199,402	土布	57,280	赤糖	57,703	桐油	41,580	桐油	34,145	相夏布	30,868	桐油	28,533	黑糖	13,429	12,794	604,342
	所值	32.98%	所值	9.55%	所值	6.88%	所值	6.88%	所值	5.11%	所值	3.15%	所值	2.42%	所值	2.12%	所值	1.92%
1880	白糖	207,590	赤糖	61,943	桐油	54,451	土布	37,378	桐油	27,794	相夏布	18,983	桐油	14,902	藥材	12,552	9,291	544,860
	所值	38.10%	所值	9.99%	所值	5.94%	所值	5.10%	所值	4.49%	所值	3.49%	所值	2.71%	所值	2.30%	所值	1.58%
1881	白糖	66,233	赤糖	60,479	桐油	37,557	相夏布	24,577	桐油	24,577	荳油	17,150	桐油	17,089	上等紙	15,473	13,099	607,585
	所值	10.90%	所值	6.18%	所值	4.05%	所值	2.82%	所值	2.82%	所值	2.82%	所值	2.81%	所值	2.16%	所值	2.02%
1882	白糖	43,739	赤糖	30,093	桐油	29,884	相夏布	16,393	桐油	16,393	上等紙	16,080	藥材	14,191	荳油	14,191	10,695	577,669
	所值	7.57%	所值	5.21%	所值	5.17%	所值	2.84%	所值	2.84%	所值	2.78%	所值	2.46%	所值	1.85%	所值	1.67%
1883	白糖	64,929	赤糖	50,120	桐油	25,400	土布	20,877	桐油	20,877	相夏布	19,833	瓜子	19,501	藥材	15,587	14,739	663,578
	所值	9.78%	所值	7.55%	所值	3.83%	所值	3.15%	所值	3.15%	所值	2.99%	所值	2.94%	所值	2.35%	所值	2.22%
1884	白糖	55,267	赤糖	31,827	桐油	21,611	土布	16,995	桐油	16,995	相夏布	16,497	藥材	16,420	荳油	15,131	12,205	593,545
	所值	9.99%	所值	5.94%	所值	5.10%	所值	3.49%	所值	3.49%	所值	2.78%	所值	2.72%	所值	2.55%	所值	2.06%
1885	白糖	60,479	赤糖	37,557	桐油	24,577	相夏布	17,150	桐油	17,150	荳油	17,089	藥材	15,473	荳油	13,099	12,249	607,585
	所值	9.95%	所值	6.18%	所值	4.05%	所值	2.82%	所值	2.82%	所值	2.81%	所值	2.55%	所值	2.16%	所值	2.02%
1886	白糖	43,739	赤糖	30,093	桐油	29,884	相夏布	16,393	桐油	16,393	上等紙	16,080	藥材	14,191	荳油	14,191	9,630	577,669
	所值	7.57%	所值	5.21%	所值	5.17%	所值	2.84%	所值	2.84%	所值	2.78%	所值	2.46%	所值	1.85%	所值	1.67%
1887	白糖	64,929	赤糖	50,120	桐油	25,400	土布	20,877	桐油	20,877	相夏布	19,833	瓜子	19,501	藥材	15,587	14,739	663,578
	所值	9.78%	所值	7.55%	所值	3.83%	所值	3.15%	所值	3.15%	所值	2.99%	所值	2.94%	所值	2.35%	所值	2.22%
1888	白糖	55,267	赤糖	31,827	桐油	21,611	土布	16,995	桐油	16,995	相夏布	16,497	藥材	16,420	荳油	15,131	12,205	593,545
	所值	9.99%	所值	5.94%	所值	5.10%	所值	3.49%	所值	3.49%	所值	2.78%	所值	2.72%	所值	2.55%	所值	2.06%
1889	白糖	60,479	赤糖	37,557	桐油	24,577	相夏布	17,150	桐油	17,150	荳油	17,089	藥材	15,473	荳油	13,099	12,249	607,585
	所值	9.95%	所值	6.18%	所值	4.05%	所值	2.82%	所值	2.82%	所值	2.81%	所值	2.55%	所值	2.16%	所值	2.02%
1890	白糖	43,739	赤糖	30,093	桐油	29,884	相夏布	16,393	桐油	16,393	上等紙	16,080	藥材	14,191	荳油	14,191	9,630	577,669
	所值	7.57%	所值	5.21%	所值	5.17%	所值	2.84%	所值	2.84%	所值	2.78%	所值	2.46%	所值	1.85%	所值	1.67%
1891	白糖	64,929	赤糖	50,120	桐油	25,400	土布	20,877	桐油	20,877	相夏布	19,833	瓜子	19,501	藥材	15,587	14,739	663,578
	所值	9.78%	所值	7.55%	所值	3.83%	所值	3.15%	所值	3.15%	所值	2.99%	所值	2.94%	所值	2.35%	所值	2.22%
1892	白糖	55,267	赤糖	31,827	桐油	21,611	土布	16,995	桐油	16,995	相夏布	16,497	藥材	16,420	荳油	15,131	12,205	593,545
	所值	9.99%	所值	5.94%	所值	5.10%	所值	3.49%	所值	3.49%	所值	2.78%	所值	2.72%	所值	2.55%	所值	2.06%
1893	白糖	60,479	赤糖	37,557	桐油	24,577	相夏布	17,150	桐油	17,150	荳油	17,089	藥材	15,473	荳油	13,099	12,249	607,585
	所值	9.95%	所值	6.18%	所值	4.05%	所值	2.82%	所值	2.82%	所值	2.81%	所值	2.55%	所值	2.16%	所值	2.02%
1894	白糖	43,739	赤糖	30,093	桐油	29,884	相夏布	16,393	桐油	16,393	上等紙	16,080	藥材	14,191	荳油	14,191	9,630	577,669
	所值	7.57%	所值	5.21%	所值	5.17%	所值	2.84%	所值	2.84%	所值	2.78%	所值	2.46%	所值	1.85%	所值	1.67%
1895	白糖	64,929	赤糖	50,120	桐油	25,400	土布	20,877	桐油	20,877	相夏布	19,833	瓜子	19,501	藥材	15,587	14,739	663,578
	所值	9.78%	所值	7.55%	所值	3.83%	所值	3.15%	所值	3.15%	所值	2.99%	所值	2.94%	所值	2.35%	所值	2.22%
1896	白糖	55,267	赤糖	31,827	桐油	21,611	土布	16,995	桐油	16,995	相夏布	16,497	藥材	16,420	荳油	15,131	12,205	593,545
	所值	9.99%	所值	5.94%	所值	5.10%	所值	3.49%	所值	3.49%	所值	2.78%	所值	2.72%	所值	2.55%	所值	2.06%
1897	白糖	60,479	赤糖	37,557	桐油	24,577	相夏布	17,150	桐油	17,150	荳油	17,089	藥材	15,473	荳油	13,099	12,249	607,585
	所值	9.95%	所值	6.18%	所值	4.05%	所值	2.82%	所值	2.82%	所值	2.81%	所值	2.55%	所值	2.16%	所值	2.02%
1898	白糖	43,739	赤糖	30,093	桐油	29,884	相夏布	16,393	桐油	16,393	上等紙	16,080	藥材	14,191	荳油	14,191	9,630	577,669
	所值	7.57%	所值	5.21%	所值	5.17%	所值	2.84%	所值	2.84%	所值	2.78%	所值	2.46%	所值	1.85%	所值	1.67%
1899	白糖	64,929	赤糖	50,120	桐油	25,400	土布	20,877	桐油	20,877	相夏布	19,833	瓜子	19,501	藥材	15,587	14,739	663,578
	所值	9.78%	所值	7.55%	所值	3.83%	所值	3.15%	所值	3.15%	所值	2.99%	所值	2.94%	所值	2.35%	所值	2.22%
1900	白糖	55,267	赤糖	31,827	桐油	21,611	土布	16,995	桐油	16,995	相夏布	16,497	藥材	16,420	荳油	15,131	12,205	593,545
	所值	9.99%	所值	5.94%	所值	5.10%	所值	3.49%	所值	3.49%	所值	2.78%	所值	2.72%	所值	2.55%	所值	2.06%
1901	白糖	60,479	赤糖	37,557	桐油	24,577	相夏布	17,150	桐油	17,150	荳油	17,089	藥材	15,473	荳油	13,099	12,249	607,585
	所值	9.95%	所值	6.18%	所值	4.05%	所值	2.82%	所值	2.82%	所值	2.81%	所值	2.55%	所值	2.16%	所值	2.02%
1902	白糖	43,739	赤糖	30,093	桐油	29,884	相夏布	16,393	桐油	16,393	上等紙	16,080	藥材	14,191	荳油	14,191	9,630	577,669
	所值	7.57%	所值	5.21%	所值	5.17%	所值	2.84%	所值	2.84%	所值	2.78%	所值	2.46%	所值	1.85%	所值	1.67%
1903	白糖	64,929	赤糖	50,120	桐油	25,400	土布	20,877	桐油	20,877	相夏布	19,833	瓜子	19,501	藥材	15,587	14,739	663,578
	所值	9.78%	所值	7.55%	所值	3.83%	所值	3.15%	所值	3.15%	所值	2.99%	所值	2.94%	所值	2.35%	所值	2.22%
1904	白糖	55,267	赤糖	31,827	桐油	21,611	土布	16,995	桐油	16,995	相夏布	16,497	藥材	16,420	荳油	15,131	12,205	593,545
	所值	9.99%	所值	5.94%	所值	5.10%	所值	3.49%	所值	3.49%	所值	2.78%	所值	2.72%	所值	2.55%	所值	2.06%
1905	白糖	60,479	赤糖	37,557	桐油	24,577	相夏布	17,150	桐油	17,150	荳油	17,089	藥材	15,473	荳油	13,099	12,249	607,585
	所值	9.95%	所值	6.18%	所值	4.05%	所值	2.82%	所值	2.82%	所值	2.81%	所值	2.55%	所值	2.16%	所值	2.02%
1906	白糖	43,739	赤糖	30,093	桐油	29,884	相夏布	16,393	桐油	16,393	上等紙	16,080	藥材	14,191	荳油	14,191	9,630	577,669
	所值	7.57%	所值	5.21%	所值	5.17%	所值	2.84%	所值	2.84%	所值	2.78%	所值	2.46%	所值	1.85%	所值	1.67%
1907	白糖	64,929	赤糖	50,120	桐油	25,400	土布	20,877	桐油	20,877	相夏布	19,833	瓜子	19,501	藥材	15,587	14,739	663,578
	所值	9.78%	所值	7.55%	所值	3.83%	所值	3.15%	所值	3.15%	所值	2.99%	所值	2.94%	所值	2.35%	所值	2.22%
1908	白糖	55,267	赤糖	31,827	桐油	21,611	土布	16,995	桐油	16,995	相夏布	16,497	藥材	16,420	荳油	15,131	12,205	593,545
	所值	9.99%	所值	5.94%	所值	5.10%	所值	3.49%	所值	3.49%	所值	2.78%	所值	2.72%	所值	2.55%	所值	2.06%
1909	白糖	60,479	赤糖	37,557	桐油	24,577	相夏布	17,150	桐油	17,150	荳油	17,089	藥材	15,473				





表12：蕪湖關內地進口貿易洋貨與中國機製貨值比例比較表

單位：海關兩

年代	貿易額	洋貨值	百分比	中國仿洋式 機製貨值	百分比
1910	2,774,204	2,306,154	83.13%	468,050	16.87%
1911	3,043,743	2,622,005	86.14%	421,738	13.86%
1912	3,723,029	2,899,967	77.89%	823,062	22.11%
1913	4,007,906	3,127,198	78.03%	880,708	21.97%
1914	5,109,452	3,698,488	72.39%	1,410,964	27.61%
1915	5,483,041	3,718,275	67.81%	1,764,766	32.19%
1916	6,330,039	4,646,040	73.40%	1,684,199	26.61%
1917	6,450,858	4,694,837	72.78%	1,756,021	27.22%
1918	8,087,991	5,475,570	67.70%	2,612,421	32.30%
1919	8,768,805	6,284,276	71.67%	2,484,529	28.33%
1920	8,495,106	5,747,887	67.66%	2,747,219	32.34%
1921	7,768,504	5,685,920	73.19%	2,082,584	26.81%
1922	7,419,660	5,268,490	71.01%	2,151,170	28.99%
1923	7,579,932	4,510,217	59.50%	3,069,128	40.50%
1924	7,427,126	3,979,072	53.57%	3,390,618	45.65%
1925	12,032,780	5,143,187	42.74%	6,869,867	57.26%
1926	12,468,197	5,092,092	40.84%	7,376,105	59.16%
1927	10,392,120	4,674,010	44.98%	5,615,892	54.02%
1928	10,556,900	4,234,505	40.11%	6,322,395	59.89%
1929	11,484,237	5,451,931	47.47%	6,032,306	52.53%
1930	10,579,381	4,572,296	43.22%	6,007,085	56.78%

資料來源：例年海關報告，蕪湖部份，百分比係本文計算。

表 13：蕪湖關主要出口土貨種類及數量 (1877-1936)

年	1	2	3	4	5	6	7	8	9	10	本年土貨出口總值
1877	米 153,420	綠茶 57,540	綢緞 8,113	上等紙 2,222	棉花 8,113	生絲 6,931	稻穀 6,864	藍 4,095	藥材 3,563	藥材 3,563	365,669
1878	米 233,525	綠茶 153,584	綢緞 61,875	上等紙 37,125	棉花 32,839	生絲 14,505	紅茶 9,588	藥材 9,472	煤 8,980	煙草 7,919	594,945
1879	米 294,315	綠茶 85,050	綢緞 69,761	紅茶 51,051	棉花 48,523	生絲 32,839	藥材 22,886	煤 13,520	煙絲 11,600	棉花 11,198	635,374
1880	米 401,014	綠茶 265,271	綢緞 118,553	紅茶 63,381	棉花 40,723	生絲 40,723	藥材 29,253	煤 28,516	煙絲 18,074	藥材 17,126	1,014,709
1881	米 534,507	綠茶 397,727	綢緞 141,719	紅茶 93,920	棉花 65,672	生絲 65,672	藥材 61,918	煤 23,995	煙絲 20,578	紙屑 18,963	1,395,129
1882	米 539,464	綠茶 521,241	綢緞 41,086	紅茶 38,523	棉花 32,996	生絲 27,289	藥材 27,289	煤 21,778	煙絲 20,260	紙屑 10,663	1,313,150
1883	米 649,624	綠茶 424,980	綢緞 52,591	紅茶 40,739	棉花 40,481	生絲 28,084	藥材 15,725	煤 11,970	煙絲 9,249	紙屑 4,798	1,276,724
1884	米 672,369	綠茶 55,726	綢緞 214,655	紅茶 43,590	棉花 38,416	生絲 30,179	藥材 27,284	煤 26,802	煙絲 23,565	紙屑 22,505	1,206,793
1885	米 1,133,671	綠茶 578,687	綢緞 58,783	紅茶 45,353	棉花 36,164	生絲 33,510	藥材 22,901	煤 21,614	煙絲 18,520	紙屑 18,520	2,023,396
1886	米 2,732,517	綠茶 533,868	綢緞 44,225	紅茶 39,832	棉花 34,261	生絲 34,089	藥材 25,830	煤 25,069	煙絲 20,219	紙屑 17,228	3,574,122
1887	米 1,132,670	綠茶 539,246	綢緞 48,218	紅茶 46,748	棉花 43,976	生絲 31,986	藥材 29,451	煤 20,442	煙絲 18,093	紙屑 16,497	2,000,027
1888	米 931,662	綠茶 545,183	綢緞 58,783	紅茶 55,606	棉花 55,306	生絲 54,893	藥材 53,557	煤 48,677	煙絲 36,556	紙屑 34,130	1,999,903
1889	米 2,274,214	綠茶 587,783	綢緞 66,326	紅茶 81,114	棉花 61,984	生絲 58,287	藥材 51,694	煤 37,533	煙絲 32,411	紙屑 31,607	3,429,321
1890	米 1,721,575	綠茶 727,466	綢緞 116,440	紅茶 87,020	棉花 62,766	生絲 52,540	藥材 46,178	煤 40,693	煙絲 27,818	紙屑 24,057	3,051,492
1891	米 3,900,555	綠茶 694,254	綢緞 13,188	紅茶 79,624	棉花 79,624	生絲 56,458	藥材 46,222	煤 44,045	煙絲 38,765	紙屑 35,238	5,267,406
1892	米 3,705,349	綠茶 874,997	綢緞 155,156	紅茶 89,947	棉花 57,363	生絲 50,296	藥材 44,364	煤 39,581	煙絲 36,960	紙屑 36,412	5,243,380
1893	米 2,515,493	綠茶 795,875	綢緞 228,954	紅茶 124,703	棉花 71,885	生絲 68,524	藥材 59,697	煤 56,128	煙絲 41,292	紙屑 40,739	4,199,268
1894	米 3,472,927	綠茶 767,472	綢緞 216,864	紅茶 142,909	棉花 105,485	生絲 76,293	藥材 58,650	煤 39,760	煙絲 36,570	紙屑 30,127	5,156,090
1895	米 870,987	綠茶 481,314	綢緞 36,900	紅茶 147,463	棉花 120,711	生絲 61,214	藥材 55,286	煤 46,534	煙絲 43,158	紙屑 38,610	2,360,427
1896	米 4,227,649	綠茶 396,662	綢緞 188,048	紅茶 138,761	棉花 119,618	生絲 78,955	藥材 59,008	煤 38,350	煙絲 36,220	紙屑 35,600	5,508,602
1897	米 2,221,083	綠茶 248,279	綢緞 188,060	紅茶 167,574	棉花 73,995	生絲 48,875	藥材 40,901	煤 35,608	煙絲 24,869	紙屑 24,000	3,232,121
1898	米 3,001,386	綠茶 206,844	綢緞 187,992	紅茶 108,725	棉花 58,849	生絲 58,849	藥材 52,451	煤 47,297	煙絲 43,403	紙屑 43,338	4,037,072
1899	米 8,181,164	綠茶 598,682	綢緞 460,790	紅茶 197,681	棉花 185,182	生絲 182,419	藥材 117,091	煤 108,735	煙絲 95,979	紙屑 81,773	10,600,352
1900	米 7,876,400	綠茶 283,959	綢緞 266,025	紅茶 228,417	棉花 193,155	生絲 161,266	藥材 145,938	煤 67,015	煙絲 45,165	紙屑 49,034	9,714,541
1901	米 3,518,243	綠茶 403,059	綢緞 326,841	紅茶 204,567	棉花 201,763	生絲 171,151	藥材 110,214	煤 97,700	煙絲 59,104	紙屑 48,698	5,516,815
1902	米 9,006,372	綠茶 557,145	綢緞 82,200	紅茶 248,395	棉花 208,206	生絲 75,889	藥材 65,299	煤 53,961	煙絲 49,347	紙屑 48,063	10,948,867
1903	米 11,064,488	綠茶 473,689	綢緞 83,899	紅茶 307,974	棉花 231,991	生絲 188,512	藥材 182,654	煤 99,607	煙絲 86,036	紙屑 54,937	13,189,382
1904	米 10,466,139	綠茶 737,338	綢緞 426,900	紅茶 287,926	棉花 261,148	生絲 204,202	藥材 179,121	煤 59,780	煙絲 86,898	紙屑 74,300	13,306,930
1905	米 19,313,942	綠茶 313,869	綢緞 313,869	紅茶 232,542	棉花 222,542	生絲 117,764	藥材 83,714	煤 52,668	煙絲 37,176	紙屑 37,176	21,169,608
1906	米 11,283,742	綠茶 310,671	綢緞 250,625	紅茶 129,093	棉花 97,080	生絲 75,396	藥材 63,357	煤 58,100	煙絲 51,746	紙屑 44,854	12,719,251
1907	米 7,290,398	綠茶 642,934	綢緞 310,549	紅茶 148,457	棉花 136,827	生絲 124,268	藥材 99,348	煤 81,089	煙絲 70,773	紙屑 38,337	9,173,633
1908	米 12,947,548	綠茶 670,284	綢緞 349,992	紅茶 129,238	棉花 120,748	生絲 75,931	藥材 67,652	煤 31,556	煙絲 20,646	紙屑 20,646	14,636,810
1909	米 12,743,067	綠茶 501,691	綢緞 312,783	紅茶 212,441	棉花 169,277	生絲 161,390	藥材 104,606	煤 89,497	煙絲 53,474	紙屑 31,526	14,910,841
1910	米 11,563,454	綠茶 414,253	綢緞 3,056	紅茶 262,651	棉花 212,441	生絲 137,552	藥材 130,906	煤 87,994	煙絲 77,042	紙屑 58,813	13,586,739
1911	米 8,652,544	綠茶 522,081	綢緞 274,471	紅茶 274,471	棉花 274,471	生絲 121,387	藥材 113,258	煤 78,240	煙絲 70,789	紙屑 65,287	10,636,102
1912	米 14,548,056	綠茶 782,059	綢緞 343,848	紅茶 296,906	棉花 172,537	生絲 120,907	藥材 77,459	煤 69,156	煙絲 63,401	紙屑 56,902	15,973,910
1913	米 7,118,622	綠茶 487,773	綢緞 358,221	紅茶 285,431	棉花 220,220	生絲 216,275	藥材 150,845	煤 132,204	煙絲 126,495	紙屑 111,303	9,859,001
1914	米 7,036,191	綠茶 1,006,798	綢緞 230,671	紅茶 204,925	棉花 188,706	生絲 160,600	藥材 111,984	煤 106,222	煙絲 74,086	紙屑 60,800	9,739,309
1915	米 9,954,032	綠茶 713,187	綢緞 535,755	紅茶 325,294	棉花 229,568	生絲 184,871	藥材 172,252	煤 149,928	煙絲 83,590	紙屑 75,875	12,768,397
1916	米 9,883,403	綠茶 543,897	綢緞 244,057	紅茶 241,402	棉花 185,772	生絲 159,897	藥材 158,332	煤 156,184	煙絲 93,075	紙屑 41,476	12,204,375
1917	米 4,411,117	綠茶 508,046	綢緞 508,046	紅茶 424,724	棉花 308,138	生絲 268,108	藥材 205,629	煤 173,751	煙絲 107,746	紙屑 95,858	7,573,036
1918	米 9,040,169	綠茶 683,085	綢緞 631,862	紅茶 469,923	棉花 283,869	生絲 306,105	藥材 290,041	煤 193,416	煙絲 180,583	紙屑 85,053	8,283,222
1919	米 27,241,760	綠茶 766,071	綢緞 591,049	紅茶 467,615	棉花 318,936	生絲 286,957	藥材 244,563	煤 200,979	煙絲 191,730	紙屑 176,519	31,408,645
1920	米 17,522,186	綠茶 893,084	綢緞 607,934	紅茶 460,053	棉花 319,868	生絲 246,517	藥材 212,982	煤 211,406	煙絲 200,070	紙屑 179,859	21,608,629
1921	米 8,658,035	綠茶 1,742,654	綢緞 552,386	紅茶 521,336	棉花 507,783	生絲 211,406	藥材 210,752	煤 182,401	煙絲 161,115	紙屑 161,095	13,806,806
1922	米 3,847,285	綠茶 914,956	綢緞 851,780	紅茶 377,766	棉花 366,546	生絲 306,105	藥材 290,041	煤 193,416	煙絲 180,583	紙屑 85,053	8,283,222
1923	米 1,978,420	綠茶 1,162,593	綢緞 1,075,180	紅茶 910,947	棉花 701,739	生絲 680,050	藥材 421,639	煤 217,725	煙絲 205,290	紙屑 134,089	11,473,541
1924	米 12,549,607	綠茶 1,355,203	綢緞 1,156,376	紅茶 1,178,394	棉花 811,826	生絲 807,011	藥材 630,364	煤 451,971	煙絲 342,028	紙屑 277,313	20,032,384
1925	米 27,536,726	綠茶 1,875,827	綢緞 1,160,483	紅茶 1,274,165	棉花 1,073,160	生絲 589,050	藥材 565,792	煤 439,597	煙絲 284,362	紙屑 280,488	17,575,134
1926	米 3,485,338	綠茶 3,589,134	綢緞 1,050,771	紅茶 878,746	棉花 703,794	生絲 844,220	藥材 643,381	煤 400,140	煙絲 284,362	紙屑 277,767	24,483,956
1927	米 47,339	綠茶 17,949	綢緞 17,949	紅茶 4,388	棉花 4,388	生絲 922,678	藥材 967,239	煤 6,799	煙絲 6,799	紙屑 6,799	20,567,812
1928	米 8,692,792	綠茶 1,610,921	綢緞 1,221,567	紅茶 1,183,036	棉花 1,175,031	生絲 807,011	藥材 630,364	煤 451,971	煙絲 342,028	紙屑 277,313	14,249,049
1929	米 13,205,642	綠茶 2,866,791	綢緞 1,957,586	紅茶 1,274,165	棉花 1,073,160	生絲 589,050	藥材 565,792	煤 439,597	煙絲 284,362	紙屑 280,488	17,575,134
1930	米 11,889,227	綠茶 2,054,395	綢緞 1,201,203	紅茶 1,183,036	棉花 1,175,031	生絲 807,011	藥材 630,364	煤 451,971	煙絲 342,028	紙屑 277,313	20,063,222
1931	米 19,409,976	綠茶 1,774,544	綢緞 1,544,732	紅茶 1,544,732	棉花 1,544,732	生絲 1,366,050	藥材 1,224,270	煤 212,640	煙絲 158,606	紙屑 122,470	26,336,594
1932	米 5,340,401	綠茶 1,960,893	綢緞 862,208	紅茶 326,642	棉花 302,642	生絲 242,657	藥材 165,805	煤 91,640	煙絲 76,753	紙屑 45,961	10,227,850
1933	米 19,713,960	綠茶 1,370,767	綢緞 1,227,984	紅茶 924,448	棉花 830,129	生絲 599,741	藥材 370,466	煤 231,108	煙絲 210,826	紙屑 182,957	26,786,031
1934	米 8,834,273	綠茶 1,902,545	綢緞 1,500,308	紅茶 914,093	棉花 809,319	生絲 332,137	藥材 259,647	煤 166,691	煙絲 175,546	紙屑 167,617	15,991,932
1935	米 55,246	綠茶 2,848,203	綢緞 1,506,101	紅茶 677,806	棉花 323,863	生絲 307,749	藥材 196,588	煤 167,091	煙絲 107,169	紙屑 63,950	13,322,223
1936	米 14,473,237	綠茶 2,845,402	綢緞 2,194,707	紅茶 1,648,030	棉花 1,112,322	生絲 1,047,527	藥材 876,927	煤 277,642	煙絲 292,083	紙屑 112,850	25,562,065

資料來源：歷年海關報告，蕪湖部份。  
說明：1932年以前各名種貨品所值單位為兩，1933年以後為國幣元。



表15：燕湖常關歷年出口及轉口米數

單位：擔

年代	常關出口		常關轉口		合計
	米	穀	米	穀	
1907	1,780,263				1,780,263
1908	776,298				776,298
1909	141,243				141,243
1910	563,487	366			563,853
1911	101,434	11,786			113,220
1912	104,492	4,203			108,695
1913	74,974	20,184			95,158
1914	19	652	2,639,332	847,526	3,487,529
1915	293,679	14,000	2,026,583	346,936	2,681,198
1916	124,027		2,396,111	269,581	2,789,719
1917	292,395	29	3,863,043	314,587	4,470,054
1918	306,096	27	2,515,263	150,190	2,971,576
1919	143,759	386	543,757	51,253	739,155
1920	213,267	93	2,230,829	229,122	2,673,311
1921	552,634	22	3,312,993	298,574	4,164,223
1922	192,163	10,855	3,560,990	579,585	4,343,593

資料來源：歷年海關報告，合計欄係本文自行計算。  
 說明：轉口米穀數係五十里內及五十里外常關之合計數。